

*République Démocratique du Congo*  
**Ministère de l'Enseignement Supérieur et Universitaire**  
**UNIVERSITE PEDAGOGIQUE NATIONALE POUR PARTENARIAT AVEC**  
**L'UNIVERSITE DE MONTPELLIER EN FRANCE**



**DEUXIEME PLAIDOYER DE LA MISSION DE QUELQUES MEMBRES DU COMITE DE  
 GESTION DE L'UPN , ACCOMPAGNES DU DOYEN DE LA FACULTE DES SCIENCES  
 AGRONOMIQUES ET DU DIRECTEUR DE L'ECOLE DE TELEDETECTION SPATIALE A  
 L'INTENTION DES RESPONSABLES DE L'UNIVERSITE PAUL VALERY DE  
 MONTPELLIER-3 en France du 22 au 28/06/2024**

Site Web UPN

<https://ets-upn.ac/these-ets>



Photo du Comité de Gestion de l'UPN à Côté du Ministre des Universités à l'UPN



Photo : Immeuble de Conférences à l'UPN-Kinshasa

### Contexte de la mission

Par son Ordre de mission collectif ***n°581/MONRSU/CAB.MIN/MNB/MKK/24*** du 27/05/2024, le Ministre de l'Enseignement Supérieur et Universitaire a désigné les personnes dont les noms suivent pour effectuer une deuxième mission officielle à Montpellier en France du 22 au 28 juin 2024, et ce, dans le seul mois de juin en cours. Il s'agit de :

1. Professeur **MASANGA MAPONDA** Anastasie, Rectrice ;
2. Professeur **MPUTU BOKENGA** Faustin, Secrétaire Général en charge de la Recherche de l'UPN ;
3. Professeur **MUMBA DJAMBA** Antoine, Doyen de la Faculté des Sciences Agronomiques ;
4. Professeur **KABASELE YENGA-YENGA** Albert, Directeur de l'Ecole de Télécommunication et de Télédétection Spatiale ETS-UPN;

5. Professeur **KWILU LANDUNDU Hubert**, Assistant en charge de la Coopération au Secrétariat Général à la Recherche de l'UPN.

Le motif de séjour de cette deuxième délégation UPNiennne en France consiste à :

- Rencontrer les responsables des Ecoles doctorales de l'Université Paul Valéry de Montpellier 3 ;
- Présenter l'Etat de Lieu des Travaux de Recherche Doctorale en Cours dans nos Facultés et dans notre Ecole Doctorale de Télédétection Spatiale ETS/UPN ;
- Echanger autour du PowerPoint qui résume le niveau de Connaissance Scientifique ainsi que la Demande d'Assistance Technique dans la Codirection nos Recherches entre Montpellier France et l'UPN-Kinshasa ;
- Jeter les bases d'une Coopération Interuniversitaire en vue de conclure une Convention de Partenariat scientifique dans la Codirection des Travaux de Recherche ainsi que dans la Mobilité de nos Scientifiques et dans le Transfert des Technologies Innovantes.

En effet , le cadre d'échange d'Expériences pour assurer la Codirection des Projets des Thèses et de DEA dans nos Facultés, dans nos Ecoles Doctorales ainsi que dans nos Centres de Recherche comprend :

1. Les Ressources humaines, Infrastructures et Matériels Didactiques à l'UPN ;
2. L'Etat de Lieu des Points Faibles dans la Recherche Doctorale à l'UPN dans le Contexte de LMD dans un Pays en Guerre d'Agression;
3. L'Etat de Lieu de Niveau de Connaissances dans la Recherche à l'UPN ;
4. La Codirection et l'Assistances Techniques dont l'UPN a Besoin pour la Recherche;
5. Quelques Axes et Projets de Développement de l'UPN.

## **1. Ressources humaines, Infrastructures et Matériels Didactiques à l'UPN**

Avec un capital humain composé du personnel académique, scientifique, administratif, technique et ouvrier, l'appui extérieur sur le plan stratégique résoudra plusieurs problèmes auxquels l'Université Pédagogique Nationale est confrontée dans les domaines suivants :

- L'enseignement ;
- La recherche ;
- Le renforcement des capacités ;
- La bonne gouvernance ;
- La coopération ;
- Les infrastructures.

### **1.1. Ressources Humaines**

Les données statistiques des ressources humaines dont dispose l'Université Pédagogique Nationale se présente de la manière suivante :

**Tableau n° 02: Effectifs du personnel par catégorie**

<b>Corps Académiques</b>			
<b>N°</b>	<b>Grades</b>	<b>Nombre</b>	<b>Observation</b>
01	Professeur Emérite	18	
02	Professeur Ordinaire	87	
03	Professeur	166	
04	Professeur Associé	292	
	<b>S/Total (1)</b>	<b>563</b>	
<b>Corps scientifique</b>			
<b>N°</b>	<b>Grades</b>	<b>Nombre</b>	<b>Observation</b>
01	Chef de travaux	875	
02	Assistant 2 <sup>ème</sup> Mandat	186	
03	Assistants 1 <sup>er</sup> Mandat	853	
	<b>S/Total (2)</b>	<b>1 914</b>	
<b>Total général</b>		<b>2.299</b>	

Source : Plan Stratégique Décennal de Développement de l'UPN, 2022-2032

**Tableau n° 03: Effectifs des étudiants par faculté et par promotion**

N°	FACULTE	G0	L1 LMD	L2 LMD	G3	PRE-LIC	L1	L2	LS	SATGE	TOTAL
1	SC. AGRONOMIQUES		156	109	67	1	71	57	11		472
2	SC. DE LA SANTE		626	242	252	2	257	207			1586
3	MEDECINE VET		61	26	33		32	26		13	191
4	SCIENCES	2	703	507	446	17	467	361	10		2513
5	SC. SOC, ADM ET POLITIQUES		321	235	279		276	255	2		1368
6	DROIT		758	621	591		490	231			2691
7	SC. ECO ET DE GEST/ Jour		1074	937	928	7	887	951	9		4793
	SC. ECO ET DE GEST/ Soir		89	67	75	5	73	78	1		388
8	PEDAGOGIE ET DIDACT		34	15	24		6	16			100
9	PSYCHO ET SC. EDU/Jour		718	543	523	5	382	350	5		2526
	PSYCHO ET SC. EDU/Soir		98	147	92		131	128			596
10	LETTRES		331	152	231	4	278	285			1281
11	Ecole de Télécommunication et de Télédétection Spatiale ETS/UPN n'organise pas le cycle de Graduat Licence		/	/	/	/	/	/	/	/	/
	<b>TOTAL GEN</b>	<b>2</b>	<b>4969</b>	<b>3601</b>	<b>3541</b>	<b>41</b>	<b>3350</b>	<b>2945</b>	<b>38</b>	<b>13</b>	<b>18505</b>

Source : Rapport du Secrétariat Général Académique de l'UPN, Mai 2024

**Tableau n°04 : Statistiques des candidats admis aux études du 3<sup>ème</sup> cycle/2022-2023**

ADMIS		DEA	THESE	TOTAL
1	Pédagogie et Didactique des disciplines	13	57	70
2	Lettres et Sciences Humaines	58	12	70
3	Sciences Economiques et de Gestion	52	33	85
4	Sciences	35	32	67
5	Sciences Sociales, Administratives et Politiques	17	34	51
6	Sciences Agronomiques	25	12	37
7	Psychologie et Sciences de l’Education	28	27	55
8	Ecole de Télécommunication et de Télédétection Spatiale (niveau MASTER/DOCTORAT)	72	18	90
Totaux		300	225	525

Source : Rapport du Secrétariat Général à la Recherche de l'UPN, Mai 2024



## 1.2. Infrastructures Académiques

Le Campus de l'UPN est assis sur un Polygone de 20ha environ dans le Quartier Résidentiel de BINZA UPN dans la Commune de Ngaliema au croisement de la Route de Matadi et l'Avenue de Révolution à Kinshasa (voir Image Satellitaire IKONOS) :



Le Terrain du Campus de l'UPN est aménagé par un Parking Riche en Bâtiments Administratifs, en Laboratoires de Recherche, en Centres de Recherches, en Laboratoires Numériques, en Facultés, avec des Auditorios et des Amphithéâtres ainsi qu'une Ecole de Télédétection Spatiale ETS/UPN, sur un Campus dont voici le plan IKONOS ci-haut illustré.



Photo : Infrastructures Modernes de l'UPN-Kinshasa

Malgré cet effort de Modernisation, Les infrastructures de l'UPN n'ont pas suivi le développement de l'Université : conçue au départ pour 400 étudiants, elle encadre aujourd'hui, près de 20000 apprenants. D'où, le déficit criant d'auditoires qui est en train d'être progressivement comblé grâce aux travaux de construction et de modernisation des bâtiments à charge de l'Etat Congolais !



## **2. Etat de Lieu des Points Faibles dans la Recherche Doctorale à l'UPN dans le Contexte de LMD et de la Guerre d'Agression**

### **2.1. Préambule**

L'UPN est aujourd'hui confrontée à plusieurs défis dont les plus importants sont la gouvernance de ses ressources humaines, matérielles et financières ainsi que la vision novatrice axée sur l'adéquation de son offre de services (formation, recherche) de qualité et la pauvreté grandissante de la population congolaise en lien avec l'Agression du Congo par le Rwanda.



Photo Drone: Vue d'en Haut d'un Coin/Ouest du Campus Central de l'UPN-Kinshasa

L'UPN évolue dans un contexte où il y a un certain nombre d'opportunités à saisir pour l'amélioration de sa performance, notamment les politiques publiques au niveau national et international en matière de la formation universitaire et de la recherche scientifique. Cela s'est matérialisé à travers diverses opportunités notamment la tenue des Etats Généraux de l'Enseignement Supérieur et Universitaire, la mise en œuvre du système Licence-Master-



Doctorat LMD, la Coopération interuniversitaire, le respect des normes d'opérationnalisation des enseignements du troisième cycle, etc.

Dans ce même contexte, il existe également plusieurs défis à relever dans l'action de l'UPN, entre autres :

- Le faible pouvoir d'achat de la population qui ne permet pas d'accéder à une formation universitaire de qualité, gage de la préparation de futurs élites du pays ;
- La vétusté des Matériels didactiques et Outils de travail (laboratoires de recherche, matériels/équipements, délabrement des infrastructures, etc.) ;
- La faiblesse du budget alloué par l'Etat au secteur de l'Enseignement Supérieur et Universitaire et de la Recherche scientifique, le délitement de l'assistance extérieure (bailleurs de fonds), etc.

De l'analyse de la situation prévalant actuellement à l'UPN, il se dégage que dans son contexte évolutif, l'Etablissement connaît des problèmes d'ordre organisationnel et opérationnel.

Ces problèmes sont : Les infrastructures universitaires insuffisantes, la Gouvernance financière dans le contexte de Guerre d'agression du Congo par le Rwanda et de crise économique, la Gouvernance administrative et Académique pour le Stage, la Pratique Professionnelle et la Recherche Scientifique Compétitive de Qualité, et ce, en Absence de la Numérisation due à l'absence de l'Outil Informatique Performant.



Photo Drone: Quelques Infrastructures de l'UPN-Kinshasa

## **2.2. Problèmes de gouvernance**

Les problèmes de gouvernance dans le secteur académique et scientifique résultent respectivement du non respect des procédures de recrutement dans certains cas, les procédures dans l'organisation des enseignements et des jurys de délibération, de la non maîtrise des effectifs des étudiants, de la mauvaise organisation des stages professionnels, de l'absence d'une gestion informatisée des effectifs des étudiants et des délibérations, problèmes qui influent négativement sur la mise en route du système LMD crédible et compétitif tourné vers les emplois.

### **2.2.1. Des problèmes de gouvernance dans le secteur de la recherche**

Ces problèmes se traduisent par l'inexistence d'une bibliothèque moderne et digne de ce nom, la mauvaise gestion des centres de recherche, des revues scientifiques peu rigoureuses dans la sélection des articles à publier, la faiblesse de la production scientifique, la non visibilité internationale des recherches menées par les enseignants, le non-respect des procédures dans l'organisation de certaines défenses des mémoires de DEA et des Thèses de Doctorat, l'absence des projets de recherche d'envergure initiés par les enseignants.



**Photo : Séance Académique lors de la Visite du Ministre de l'Enseignement Universitaire à l'UPN-Kinshasa**

### **2.2.2. Des problèmes de gouvernance dans le secteur administratif**

Ces problèmes s'expriment par une insalubrité généralisée sur le site universitaire, des engagements anarchiques et non respectueux des textes légaux et réglementaires, le non contrôle des effectifs des agents, l'absentéisme des agents au lieu du travail, l'envahissement du site par les vendeurs ambulants et les exploitants des unités de production, l'inefficacité de la Police Universitaire à assurer l'ordre sur le site, l'absence d'un plan d'aménagement du site universitaire qui favorise des constructions anarchiques et non respectueuses des normes urbanistiques avec comme conséquence quelques têtes d'érosions sur le site.

### **2.2.3. Des problèmes de gouvernance dans le secteur des finances**

Les problèmes de gouvernance dans le secteur des finances se traduisent par le coulage des recettes liées aux frais académiques, le manque de maîtrise et de contrôle rigoureux sur les comptes de l'Université dans les banques chargées de percevoir ces frais, la multiplication



des points de perception des recettes de l'Université, le manque de clarté sur la dette de l'UPN vis-à-vis du tiers, la non numérisation des services.

### 3. Etat de Lieu de Niveau de Connaissances dans la Recherche à l'UPN

Visitez les Travaux de Recherche de l'Ecole Doctorale de Télédétection ETS/UPN au <https://ets-upn.ac/these-ets>



**Photo : Intérieur d'un Nouveau Bâtiment Laboratoire SIG et Salle Machine à l'UPN-Kinshasa**

L'UPN, comme toute Université du 21ème siècle, fait un sérieux effort pour rester compétitive afin répondre tant soit peu aux besoins de la Société Moderne Actuelle dans les Technologies Innovantes du Numérique, dans les Lettres, Sciences Humaines et Sciences Historiques, dans les Sciences Pures et Appliquées, dans les Sciences Economiques, dans les Sciences de l'Education, de Psychologie et des Didactiques des Disciplines, dans les Sciences de Droit, dans les Sciences de la Santé et de Médecine Vétérinaires, dans les Sciences Agronomiques, ainsi que dans la recherche en Télédétection Spatiale du Climat, en Contrôle

Qualité et Génie de l'Environnement, en Eaux-et-Forets, en Télécoms, et en Géomatique à l'Ecole de Télécommunication et de Télédétection Spatiale.



**Photo : Montage et Démontage des Drones à l'Observatoire OSRNaC de l'ETS/UPN**

En effet, les besoins en Logiciels de Traitement d'Images Satellitaires Optiques et Radars, les Pilotes de Commandes des Drones à Senseurs Lidars, les besoins en Utilitaires informatiques des Télécoms et d'Intelligence Artificielle IA, les besoins grandissant en Laboratoires huppés HiTEC et l'Accès aux BIG DATA de la NASA, de l'ESA, de GOES et de GO SAT, sont aujourd'hui un Grand HANDICAP pour l'Ecole de Télédétection Spatiale ETS/UPN et les Facultés, pour offrir des Services de Qualité à la Jeunesse Congolaise en panne d'Emplois dans la Cartographie Thématique, dans la Géodésie Altimétrique, dans l'Agriculture Intelligente, dans le Génie Hydraulique Rurale, dans la Télémédecine, dans les Télécoms, etc.

En effet, malgré les difficultés ci-haut énumérées par faute d'assistance technique et financière, l'UPN/Kinshasa essaye tant soit peu, de présenter à la face du Monde quelques

réalisations suivantes, notamment à l'Ecole de Télécommunication et de Télédétection Spatiale ETS/UPN :

A) Au Département de Physique Spatiale, Option Modélisation du Climat ETS/UPN:

- Dans le Montage et Pilotage des Drones, des Capteurs Senseurs Optiques/Radars et dans les Traitement des Images Satellitaires Multi spectrales de Résolution Moyenne et Centimétrique, à l'UPN/Kinshasa :



**Photo : Montage d'une Antenne Différentielle de Correction des Images de Drones et GPS Différentiel à l'ETS/UPN**



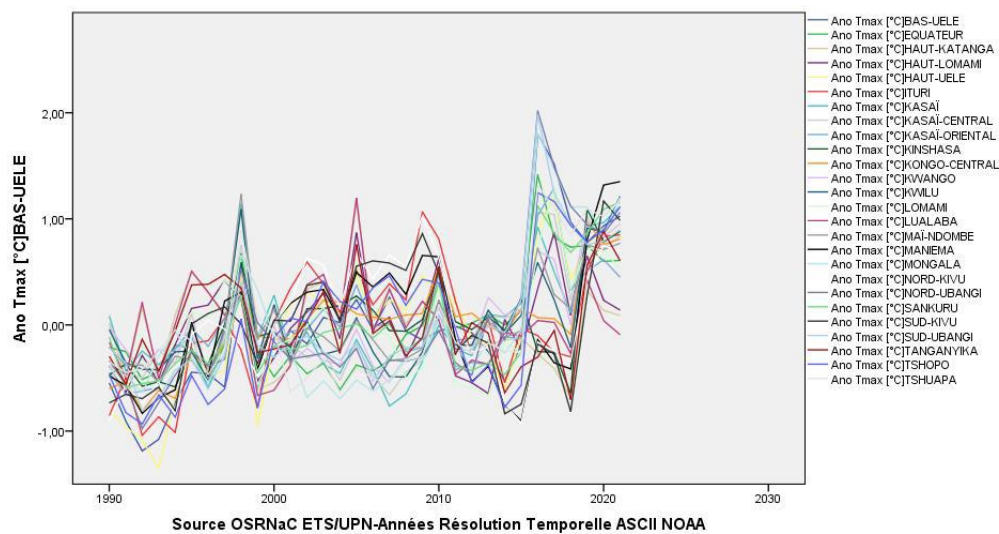


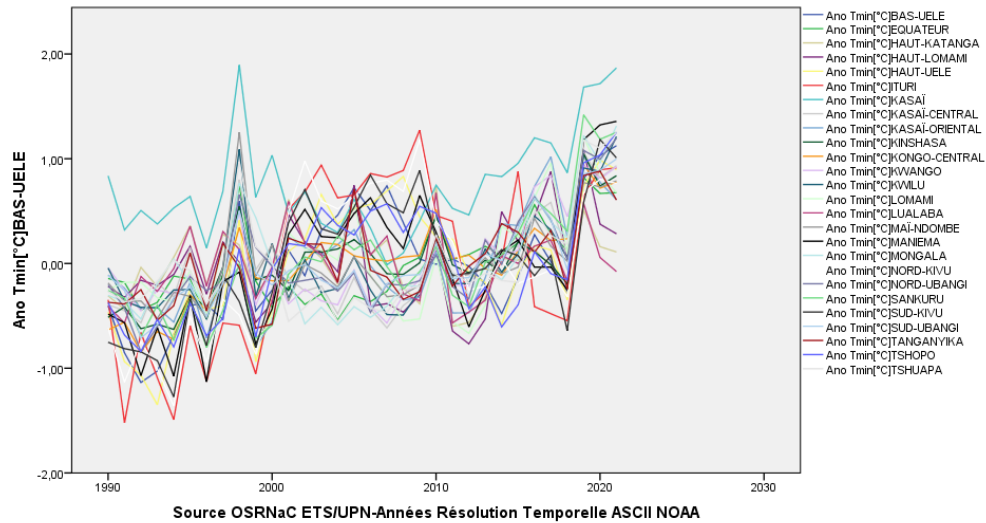
Photo : Navigation du Drone à Lidar au-dessus de l'UPN/Kinshasa à l'ETS.

### **Quelques résultats de Recherche en Modélisation Climatique à l'ETS/UPN-Kinshasa**

**Par le Professeur Kabasele Yenga-Yenga à l'Observatoire des Ressources Naturelles et du Climat OSRNAC**

- a) Seuil Géo Risques de Réchauffement Climatique en RD Congo de +1 à +1,8 degré Celsius dans l'Air Ambiant à 2m du Sol.

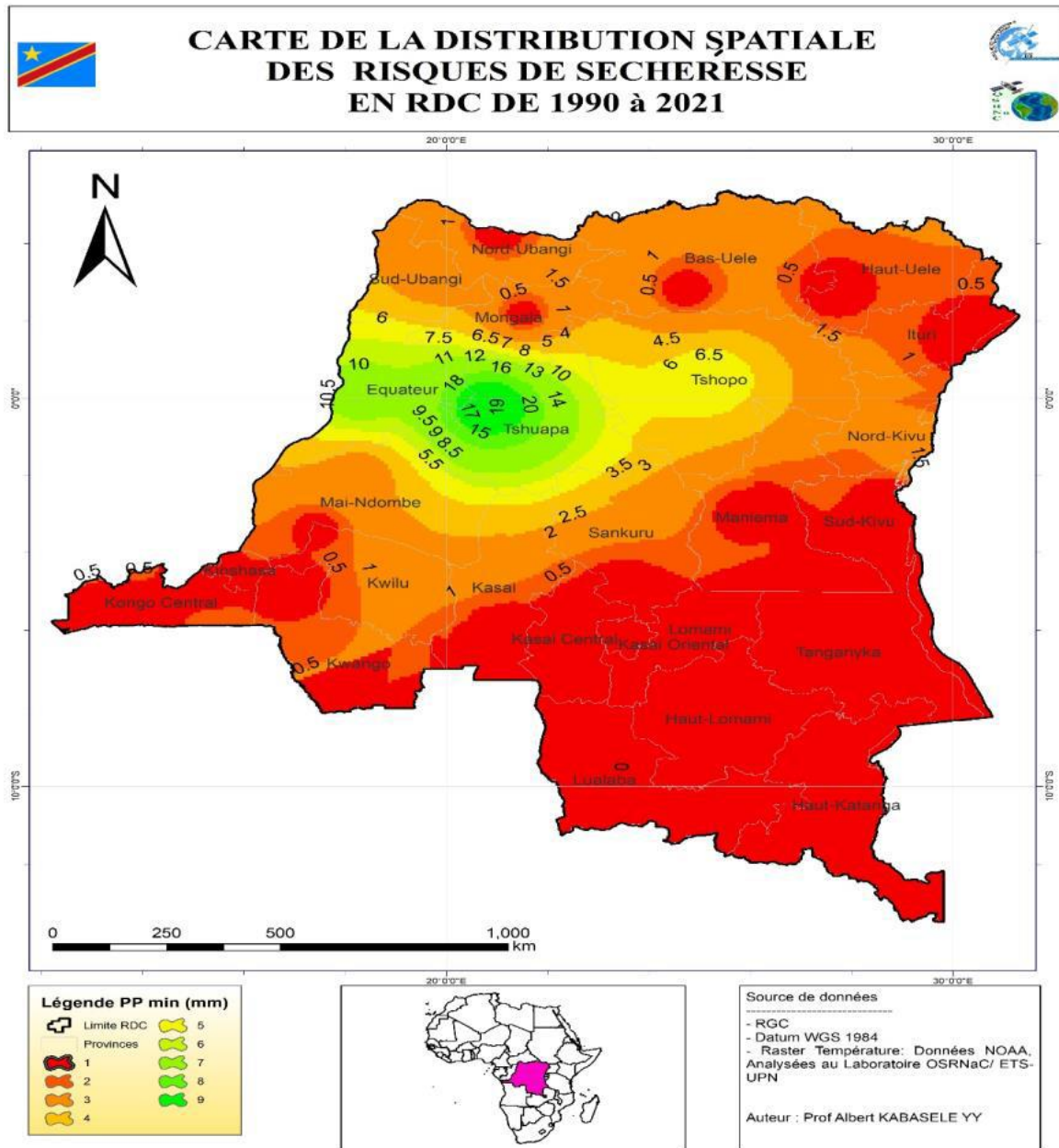




### Pistes de Recherche Doctorale !

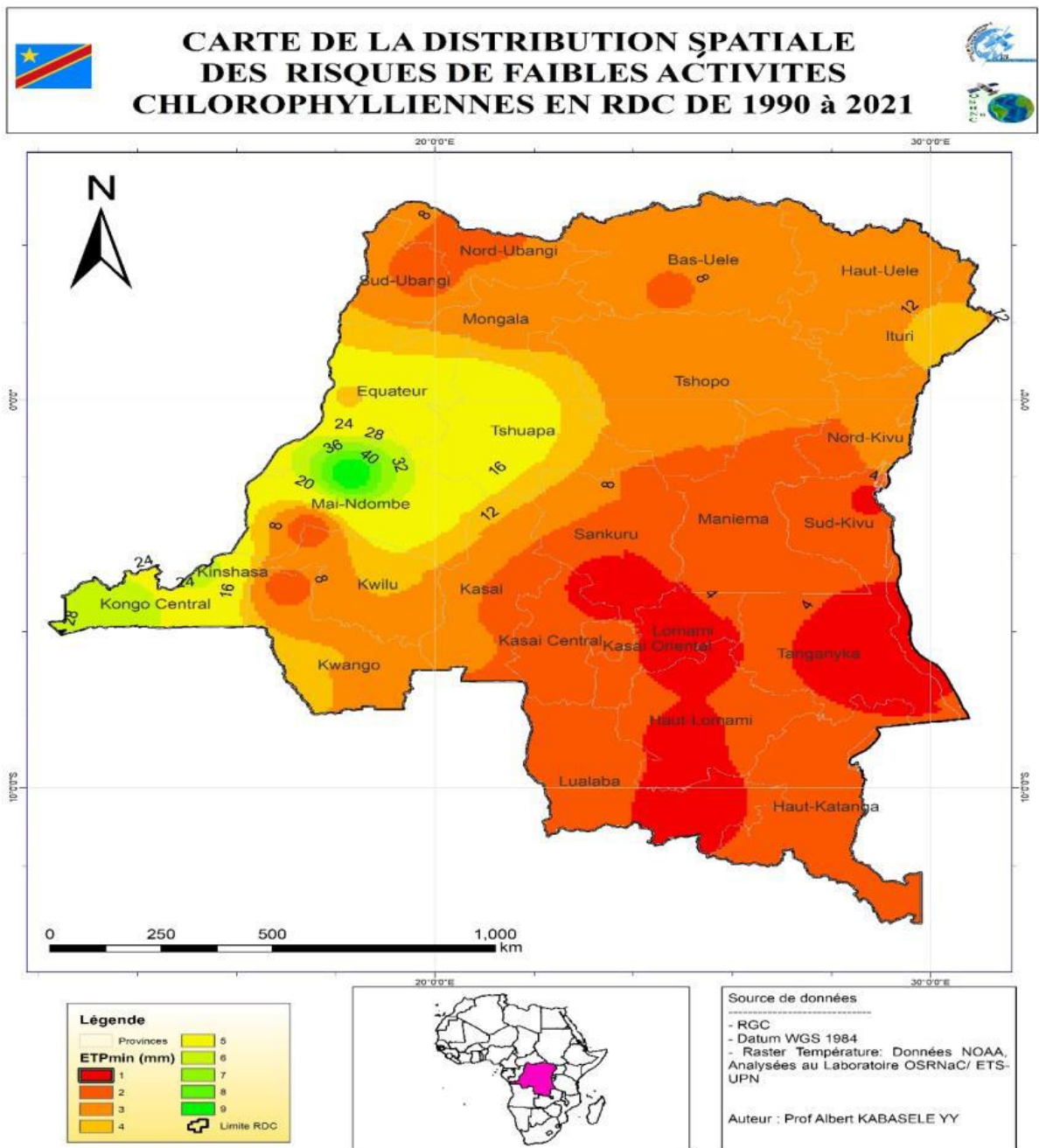
Conséquence Climatique de l'Insécurité Alimentaire, des Canicules, de la Perte en Biodiversité et de l'Explosion des Maladies Climatiques ( EBOLA, PALUDISME, ETOUFFEMENT, AVC et Avortements non désirés en lien avec les domes/ilots de Chaleur, Forte Mortalité des bébés et des Veillards pendant les Canicules, etc.)

## b) Indicateurs Géorisques de Sécheresse du Climat Spatial de la RD Congo

**Pistes de Recherche Doctorale !**

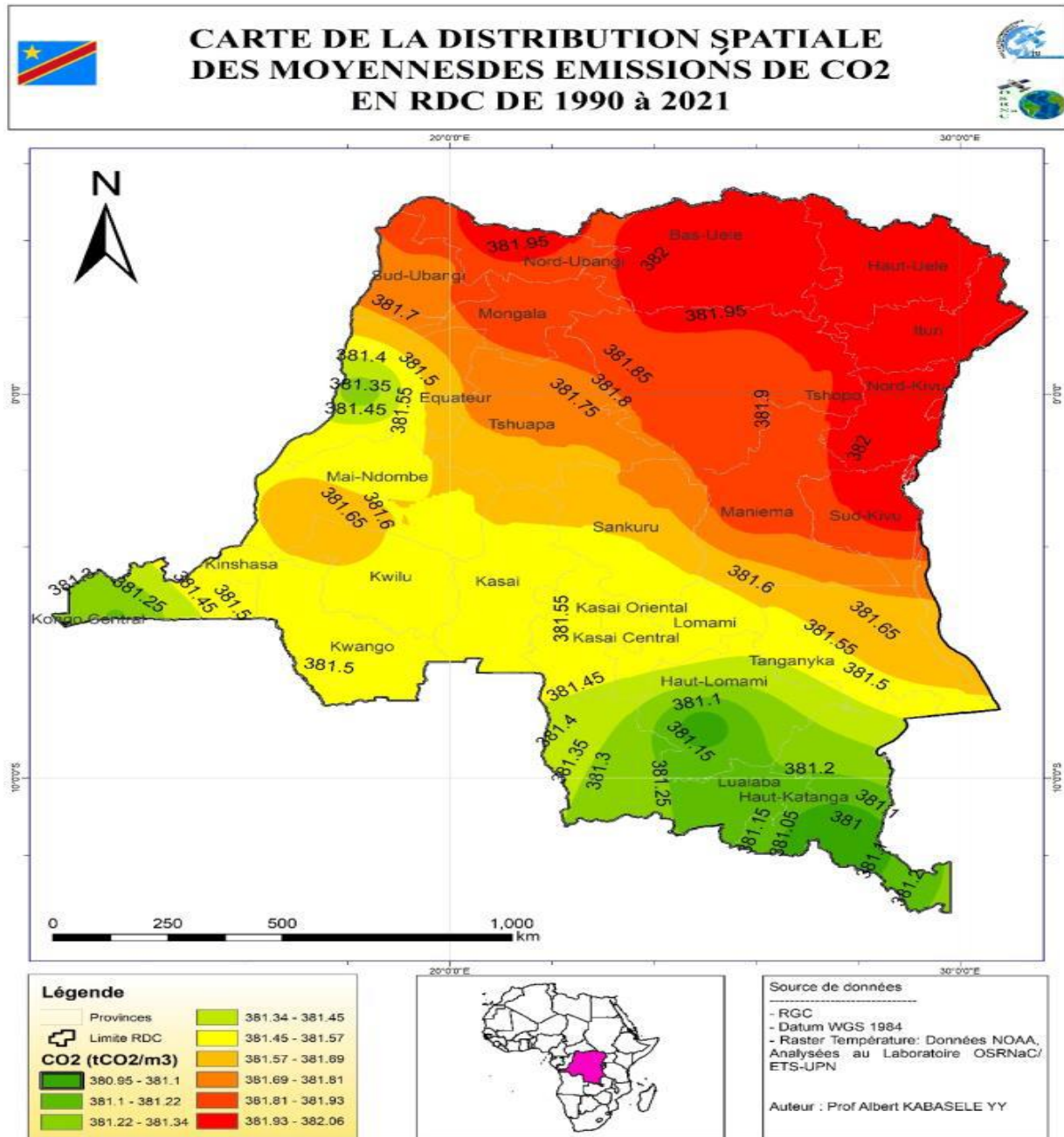
Conséquences des Perturbations Saisonnières et du Calendrier Agricole dans ces zones rouges pourtant en ZCIT pluvieuse!





### Pistes de Recherche Doctorale !

Conséquences de la Chute de la Production Agricole et Perte de la Biodiversité Végétale dans les Zones Rouges pourtant Arables dans le contexte de l'agriculture pluviale non assistée !

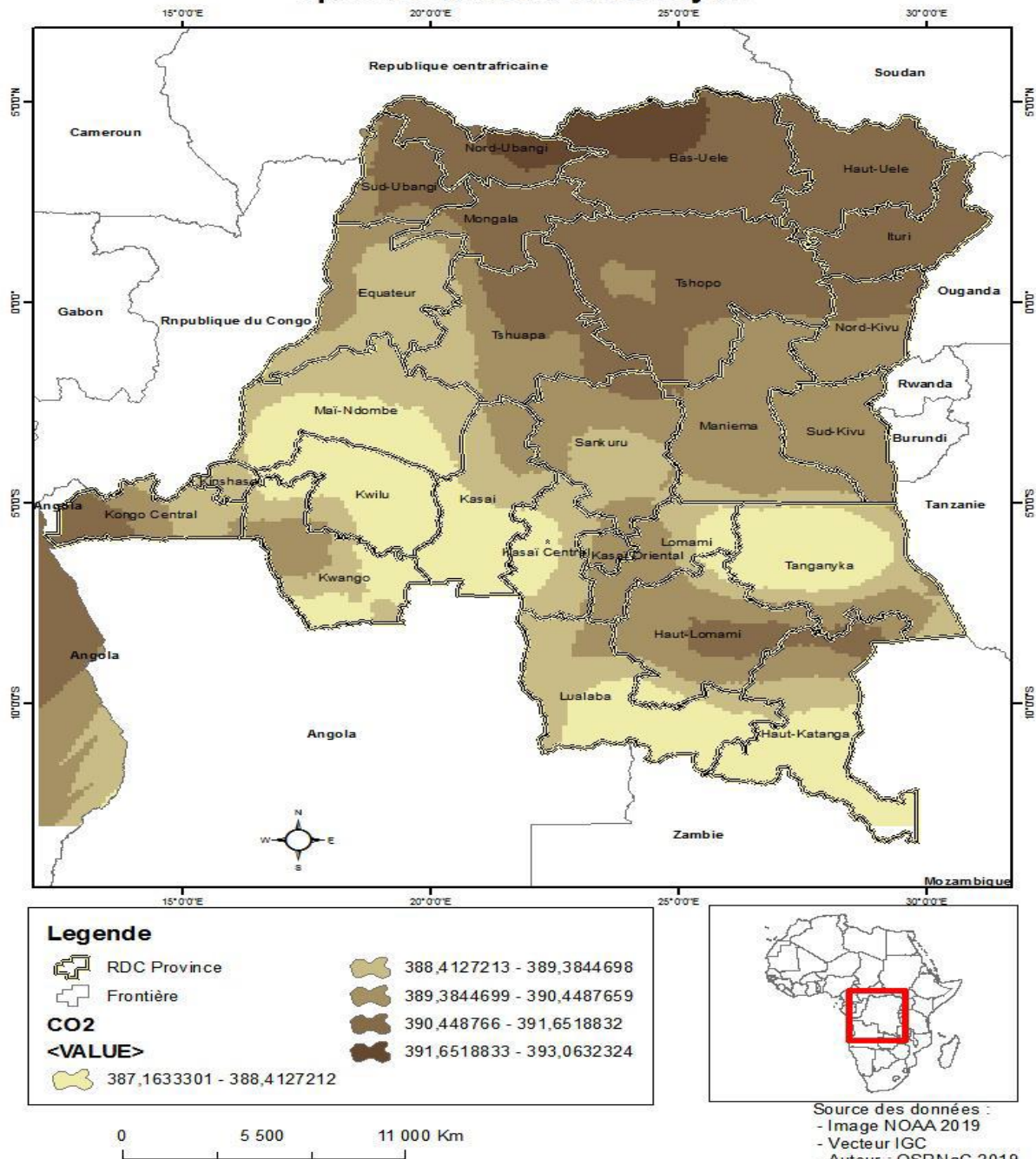
c) Indicateurs Géorisques du CO<sub>2</sub> émis par le Massif Forestier de la RD Congo**Pistes de Recherche Doctorale !**

Conséquences des Forêts à balance déficitaire en tant que Puits Carbone dans les Zones Rouges des Forêts Denses Dégradées de Haut et Bas Uélé au Nord-Est du Congo proche du Sud Soudan et de l'Ouganda!



## REPUBLIQUE DEMOCRATIQUE DU CONGO

### Spatialisation du CO2 Moyen

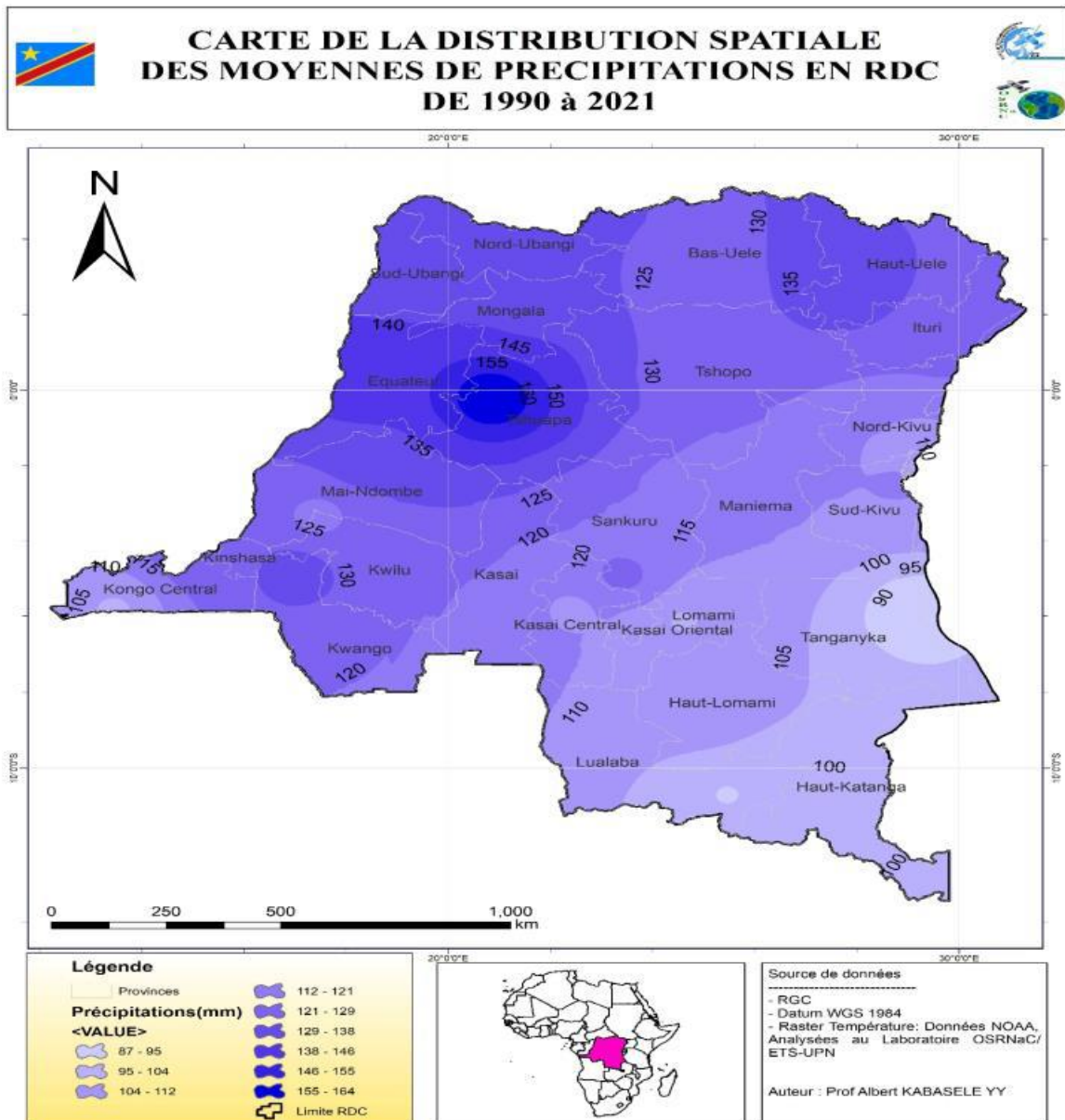


### Pistes de Recherche Doctorale !

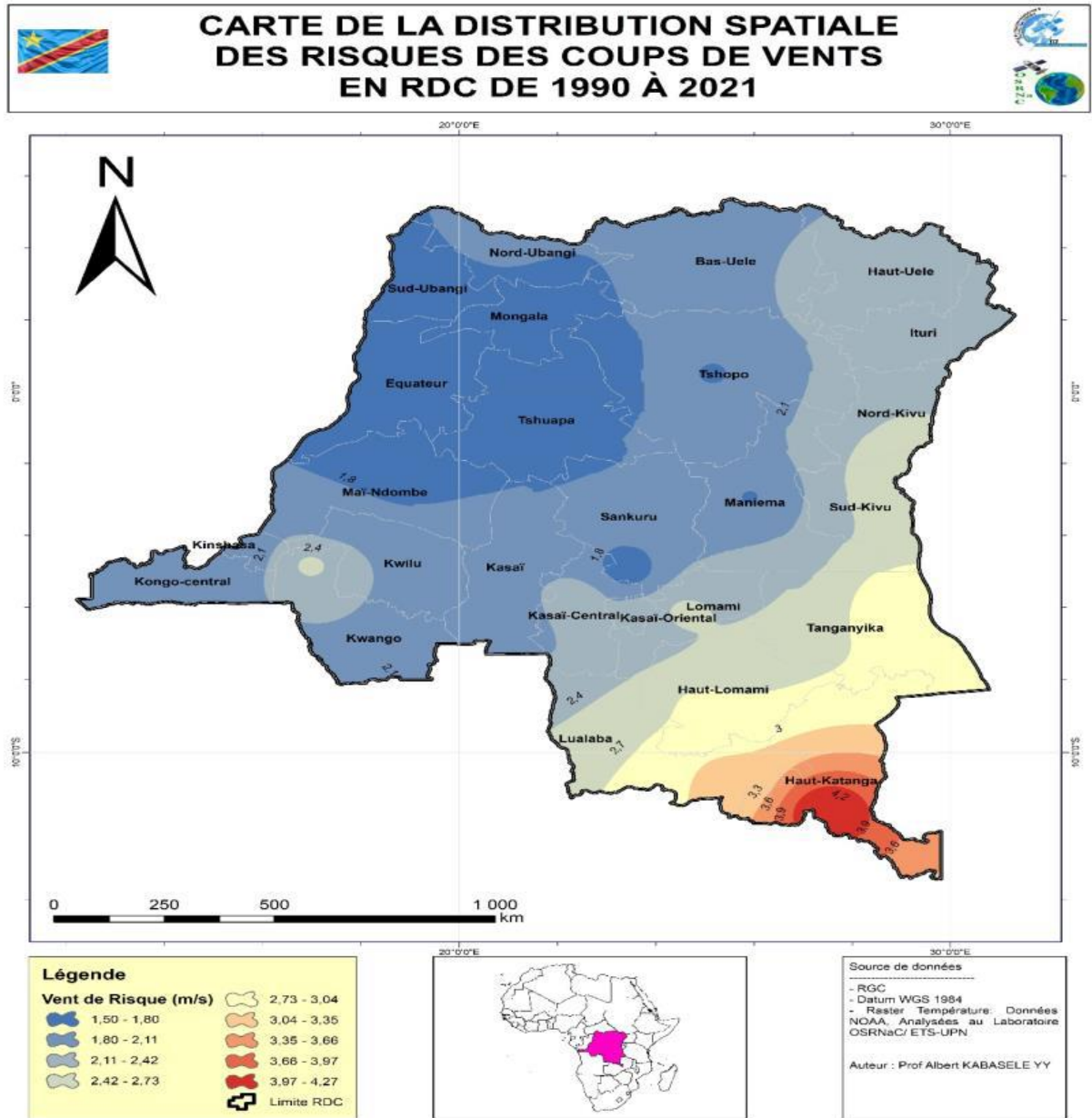
Conséquence de la Dégradation des Ecosystèmes Végétaux dans le Nord Ubangi et Bas Uélé au Nord du Congo, zone mitoyenne du Sud Soudan pourtant en ZCIT malheureusement envahie par les Réfugiés Climatiques et Eleveurs Bororos venus du Sahel !



- d) Indicateurs Géo risques de Classification Spatiale des Précipitations Locales Croisées à l'Albédo du Sol et à l'Indice de Végétation NDVI en RD Congo

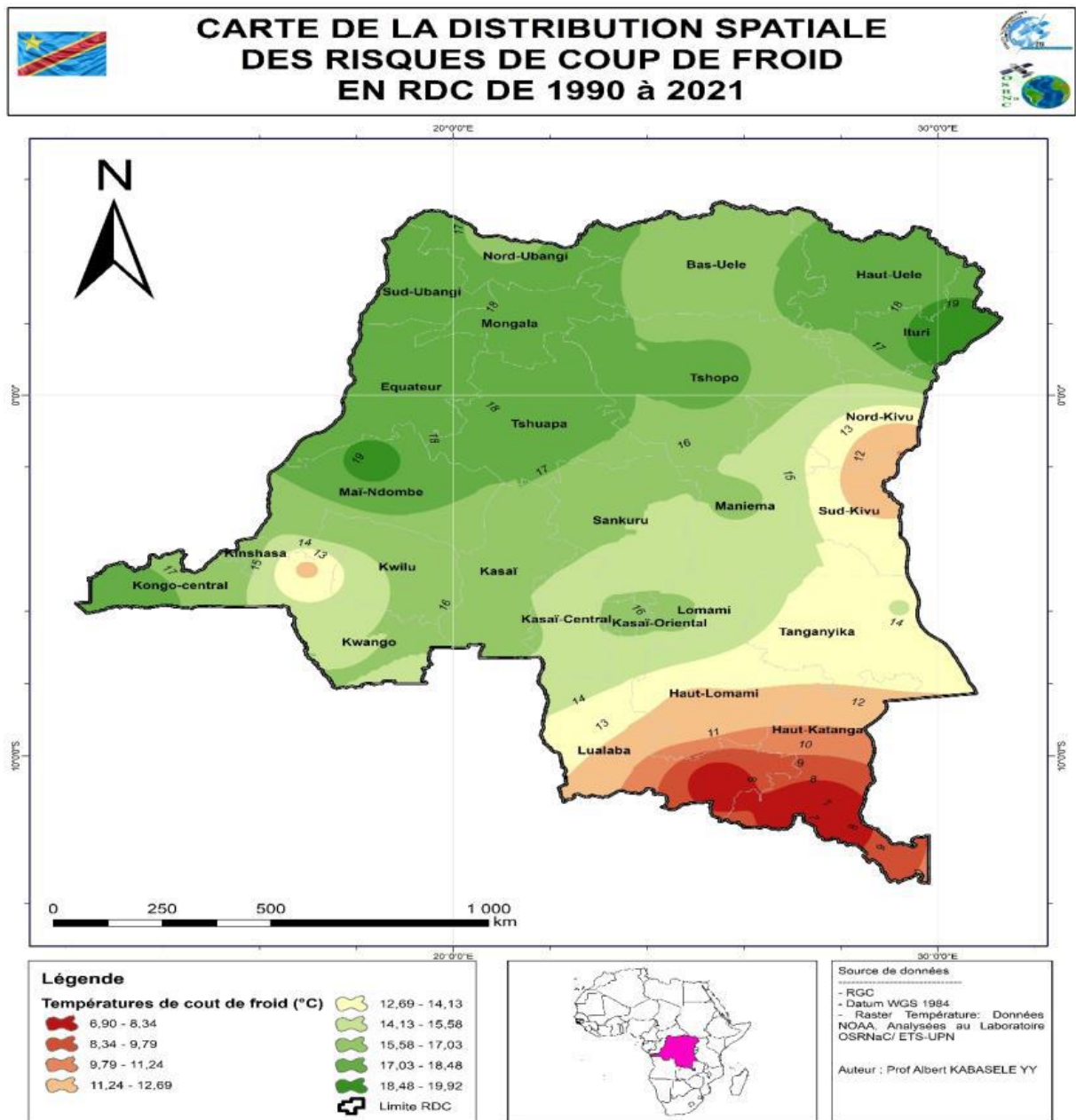


## e) Indicateurs Géo risques des Vents croisés aux Coups de Froids en RD Congo

**Pistes de Recherche Doctorale !**

Conséquence du Calme Equatoriale Barométrique dans les Zones Densément forestières du Nord/Est du Congo , notre Eden Vert Puits Carbone sans Vent, vers le KATANGA très agité par les Vents de +3m/sec au sud propice aux énergies éoliennes !

f) Indicateur géo risques Albédo en lien avec la Dégradation des Sols en RD Congo



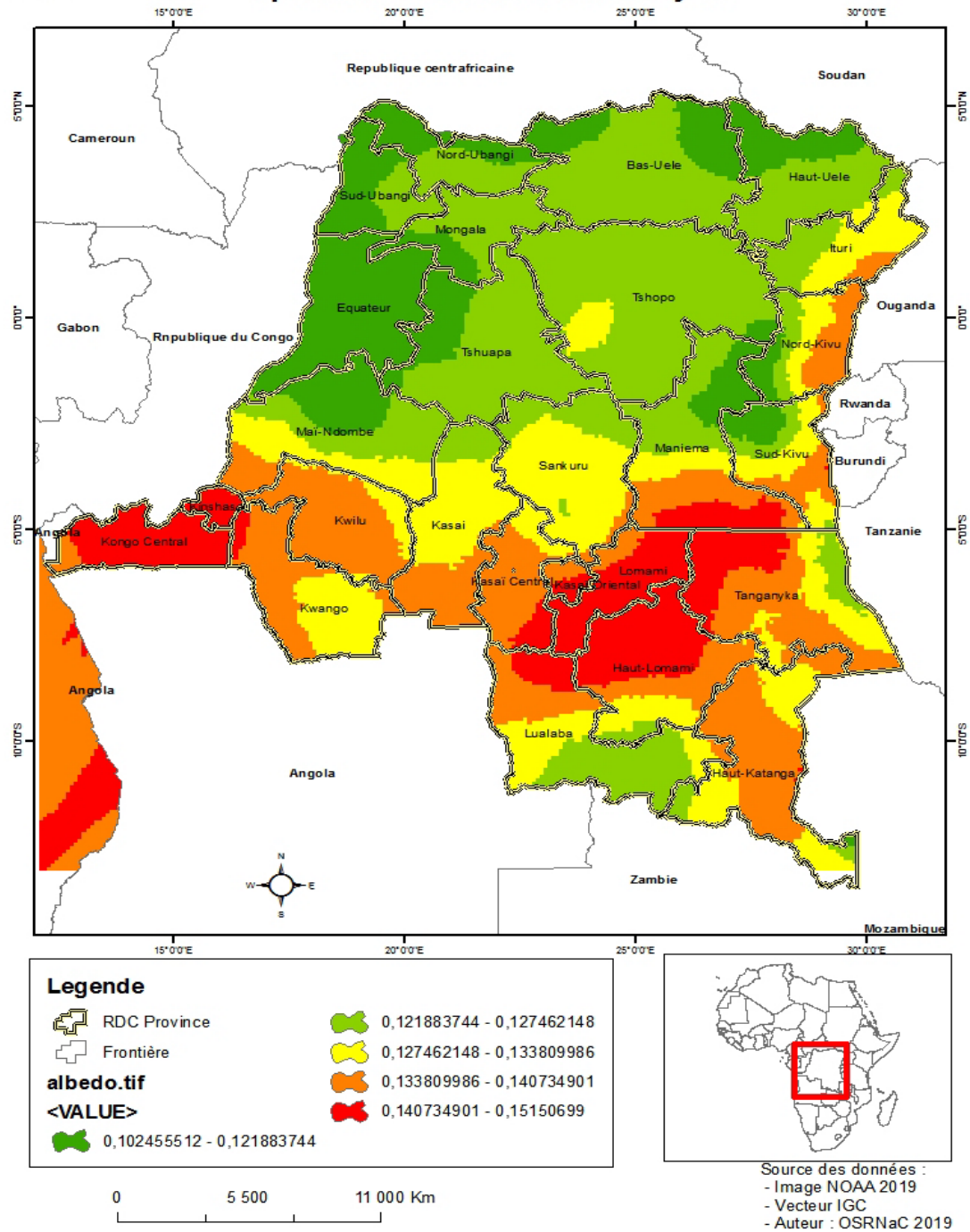
### Pistes de Recherche Doctorale !

Conséquences du Froid de Canard surtout en saison sèche en Juin Juillet Aout au KATANGA très agité par des rafales des vents froids !



# REPUBLIQUE DEMOCRATIQUE DU CONGO

## Spatialisation de l'Albedo Moyen

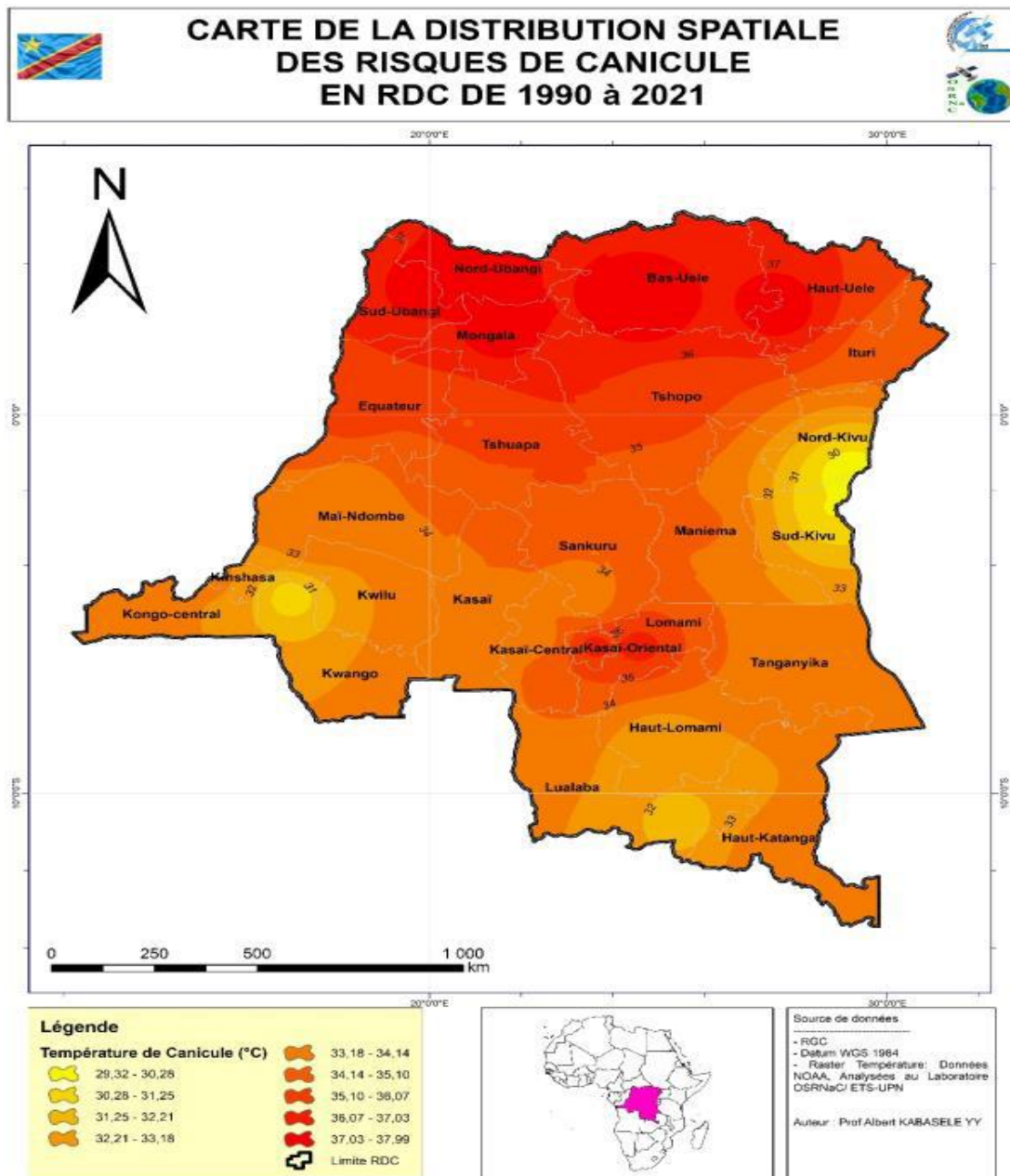


### Pistes de Recherche Doctorale !

Conséquences des Terres en Rouge fortement dégradées et lessivées, donc infertile à l'agriculture



## g) Indicateurs de Canicules et Etouffement par Dômes et Ilots des Chaleurs en RD Congo

**Pistes de Recherche Doctorale !**

Conséquences des Ilots et des dômes des Chaleurs Caniculaires et de l'Erosion des sols nus, surtout au Centre Savanique de la RD Congo où la Couverture Forestière fait défaut à Mbuji Mayi, etc.

## Besoins du département Physique spatiale de télédétection du climat ?

Équipements informatiques, Équipement des laboratoires avec le spectromètre à infrarouge, bombe calorimétrique, tubes à essai pour contrôle qualité, appareils de mesure électriques, sonomètres, résistivimètres, pyranomètres, balances électroniques de précision, GPS, ordinateurs, station total, capteurs de pollution atmosphérique, drones, Capteurs de pollution de l'air, Technologie PurpleAir, et, renforcement de capacités dans les manipulations de matériels de laboratoire, etc.

### B) Au Département de Contrôle Qualité et Environnement de l'Ecole ETS/UPN:

Option Contrôle Qualité Sécurité Hygiène et Environnement

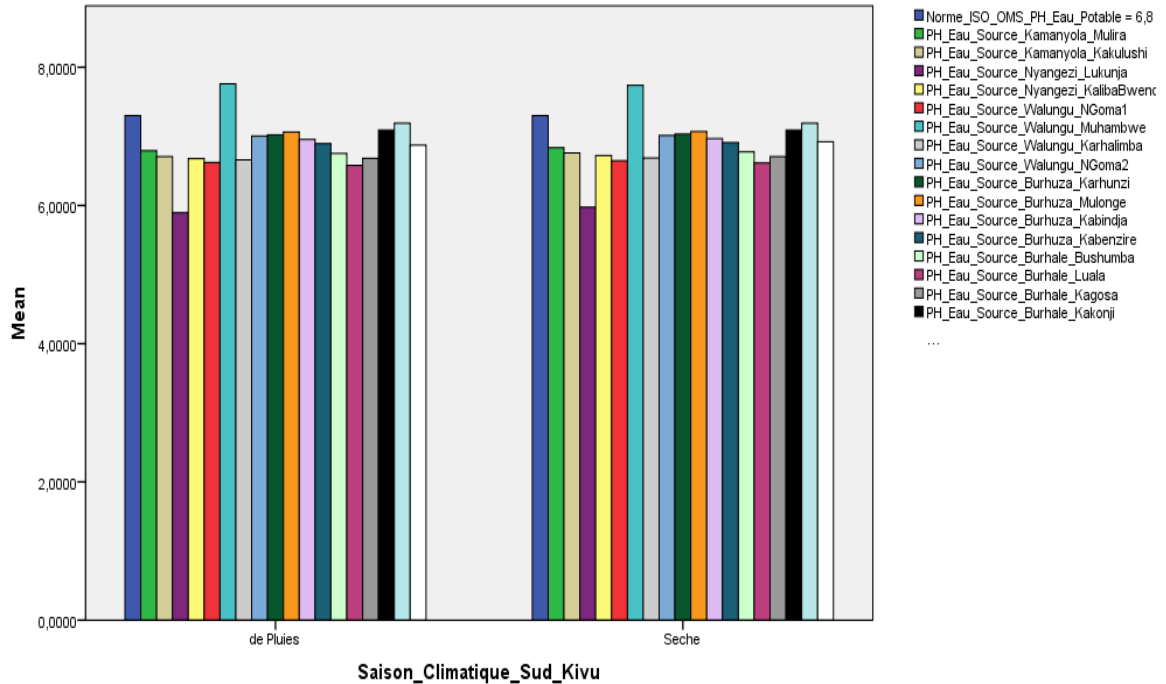
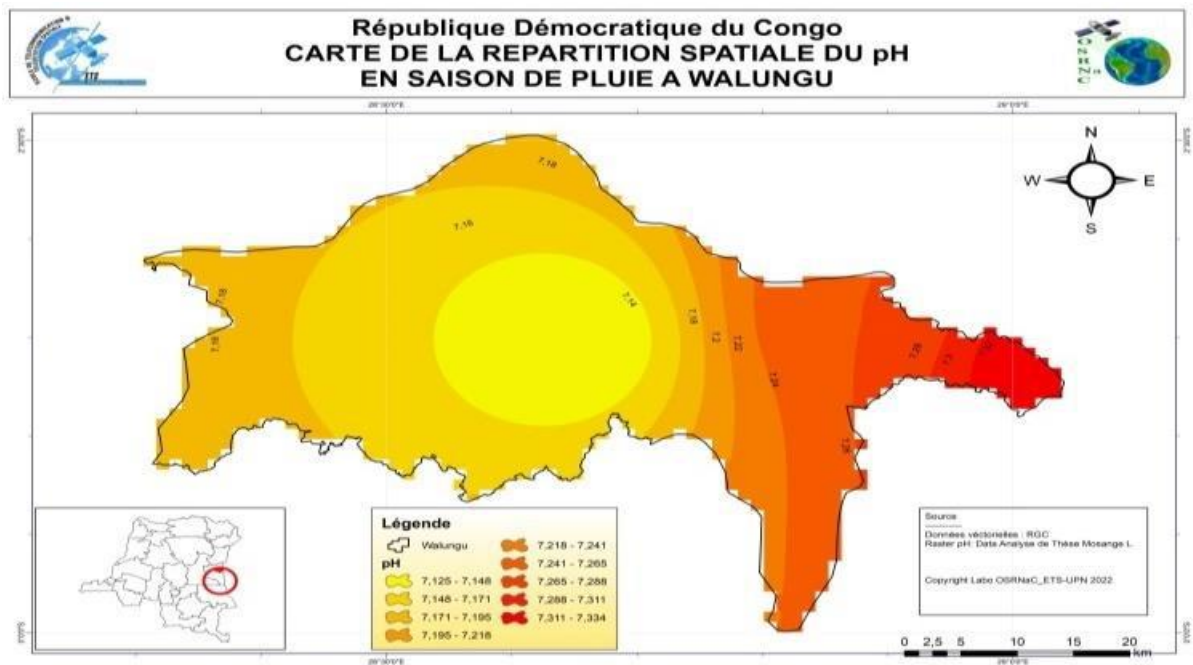


Photo des Apprenants en DEA Contrôle Qualité au Laboratoire UPN/UNIGE

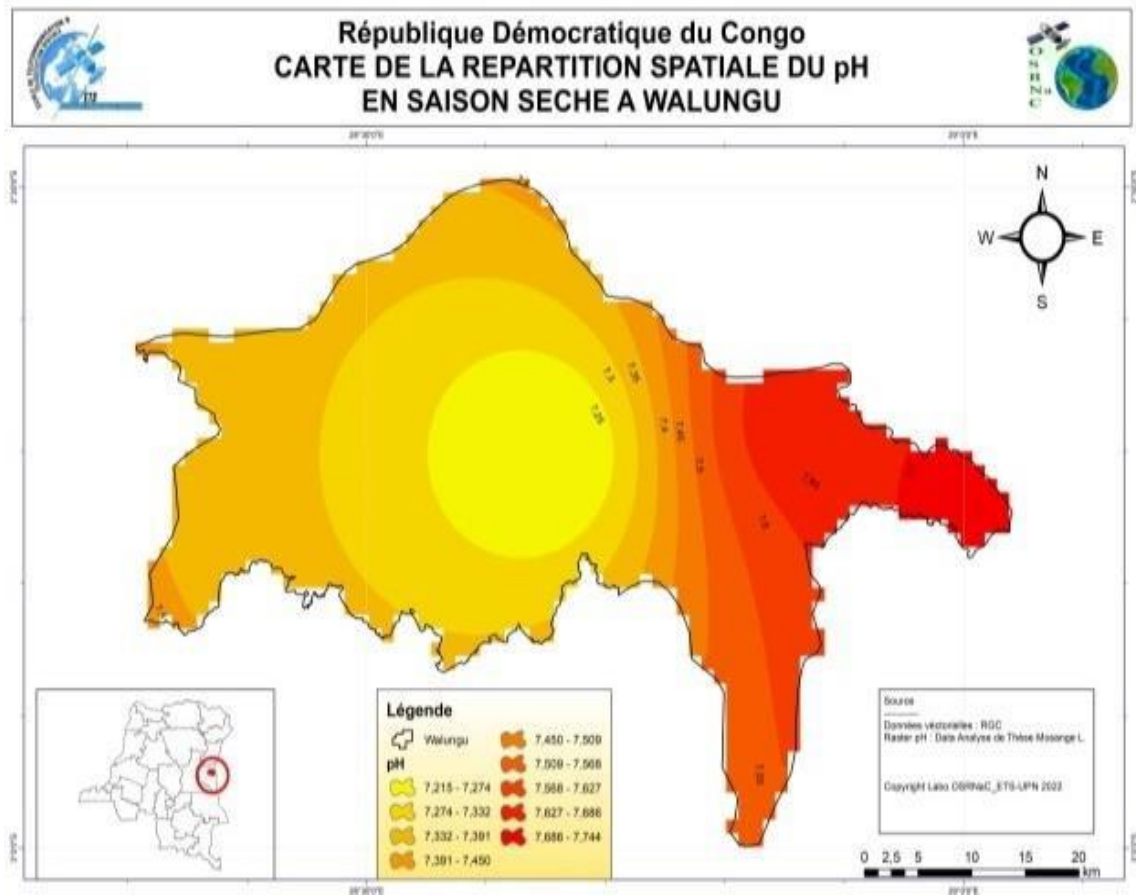


Photo du Dr Ir Professeur POTE de Genève encadrant les Apprenants en Contrôle Qualité

a) Indicateurs Géo Risques Contrôle Qualité de la Pollution des Eaux de Sources Souterraines Acides par rapport aux Normes OMS au Kivu en Zones Minières



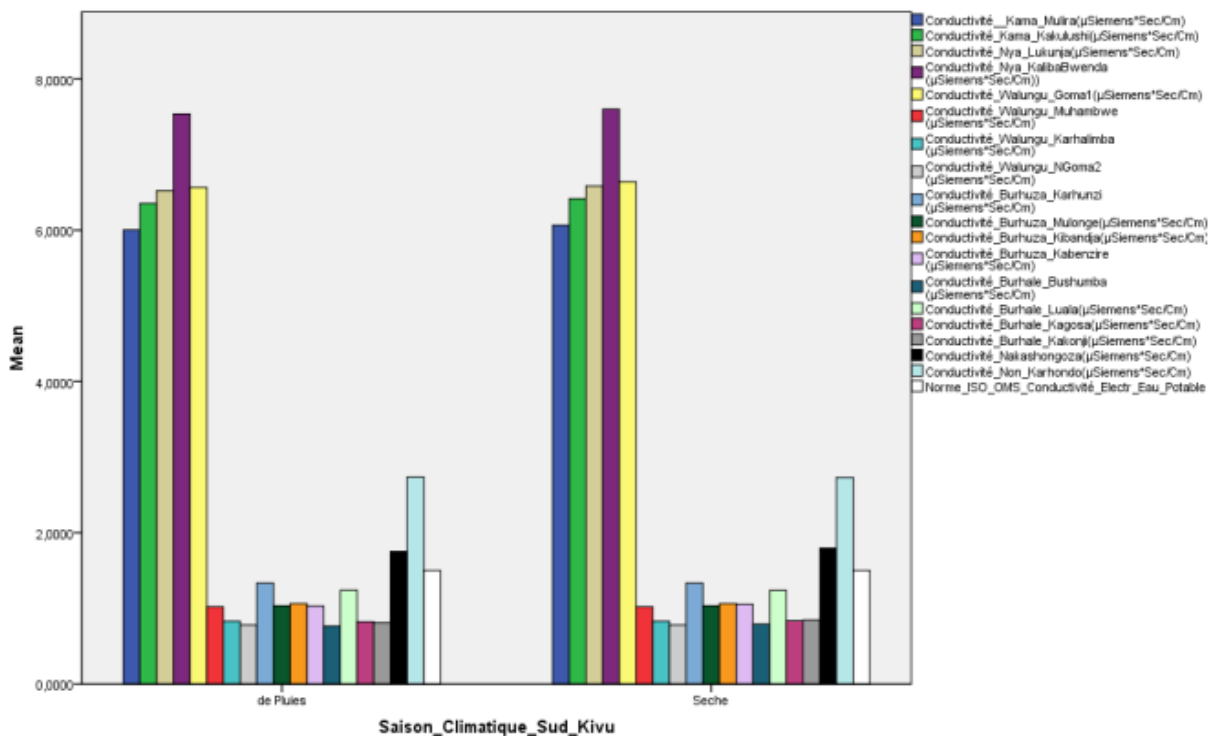
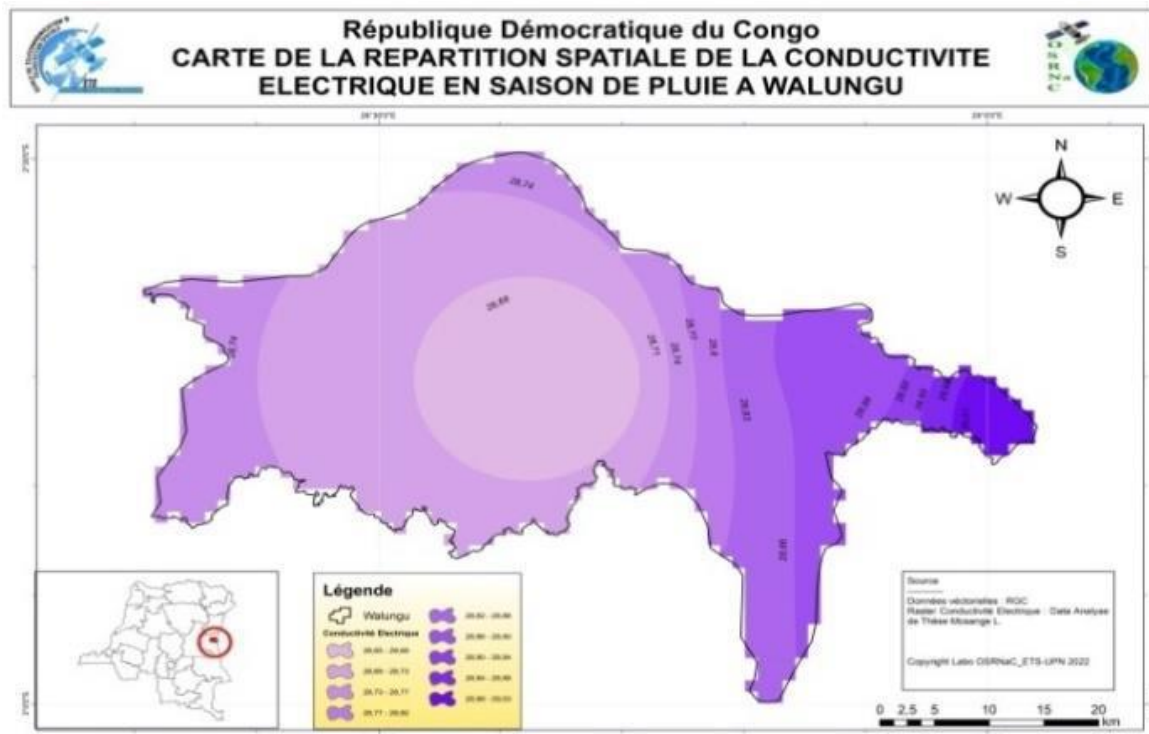


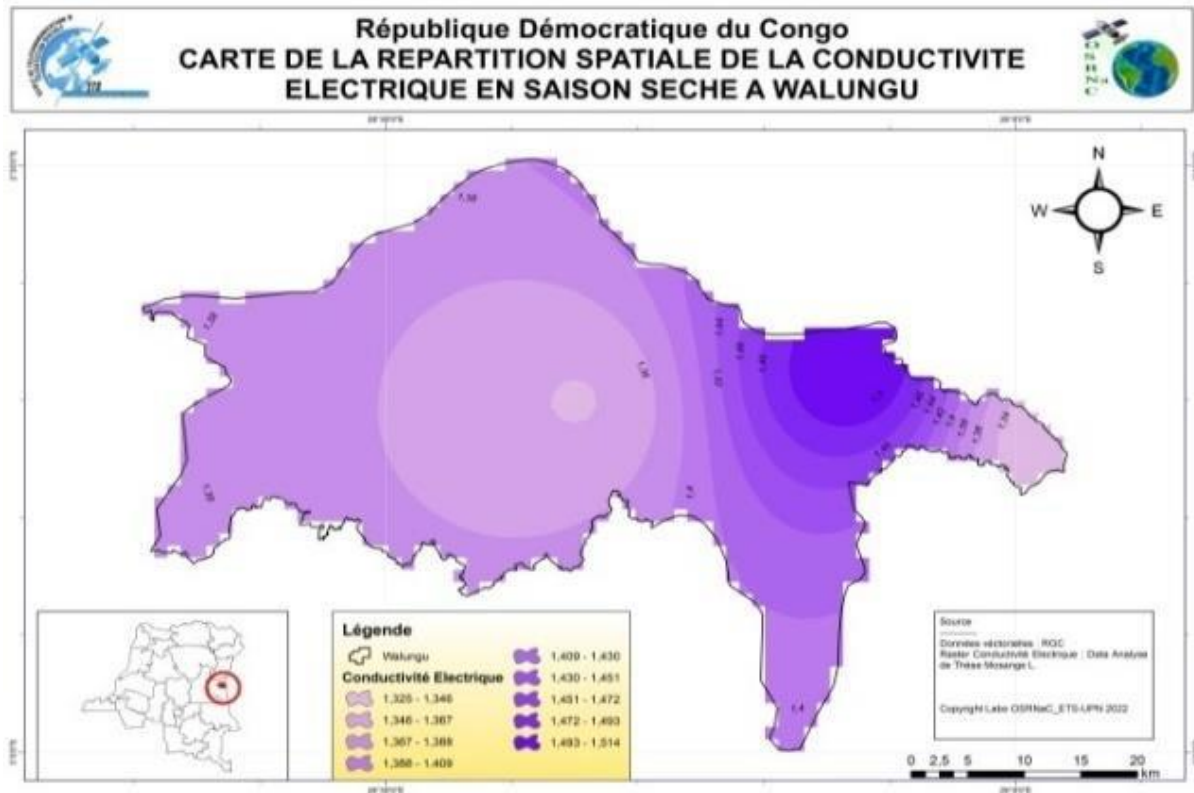


Pistes de Recherche Doctorale

Présence de la Nappe Phréatique des Eaux des Sources Alcalines vers la Plaine de la RUZIZI et Acides vers BUKAVU

**b) Indicateurs Géo Risques Contrôle Qualité de la Pollution des Eaux de Sources Souterraines en Métaux Lourds Par Rapport aux Normes OMS au Kivu en Zones Minières**





Pistes de Recherche Doctorale !

Absence des Métaux Lourds dans les Eaux Souterraines de la Plaine de RUZIZI et Présences des Métaux Lourds dans les Eaux de Nappes vers BUKAVU

### Besoins du Département de Contrôle Qualité et Environnement

Équipements informatiques, Matériels de laboratoires et d'analyse médicale tels que microscopes électroniques, scanners, équipements médicaux, renforcement de capacités dans les équipements médicaux, etc.



### C) Département de Géomatique et Géodésie Spatiale à l'ETS/UPN-Kinshasa

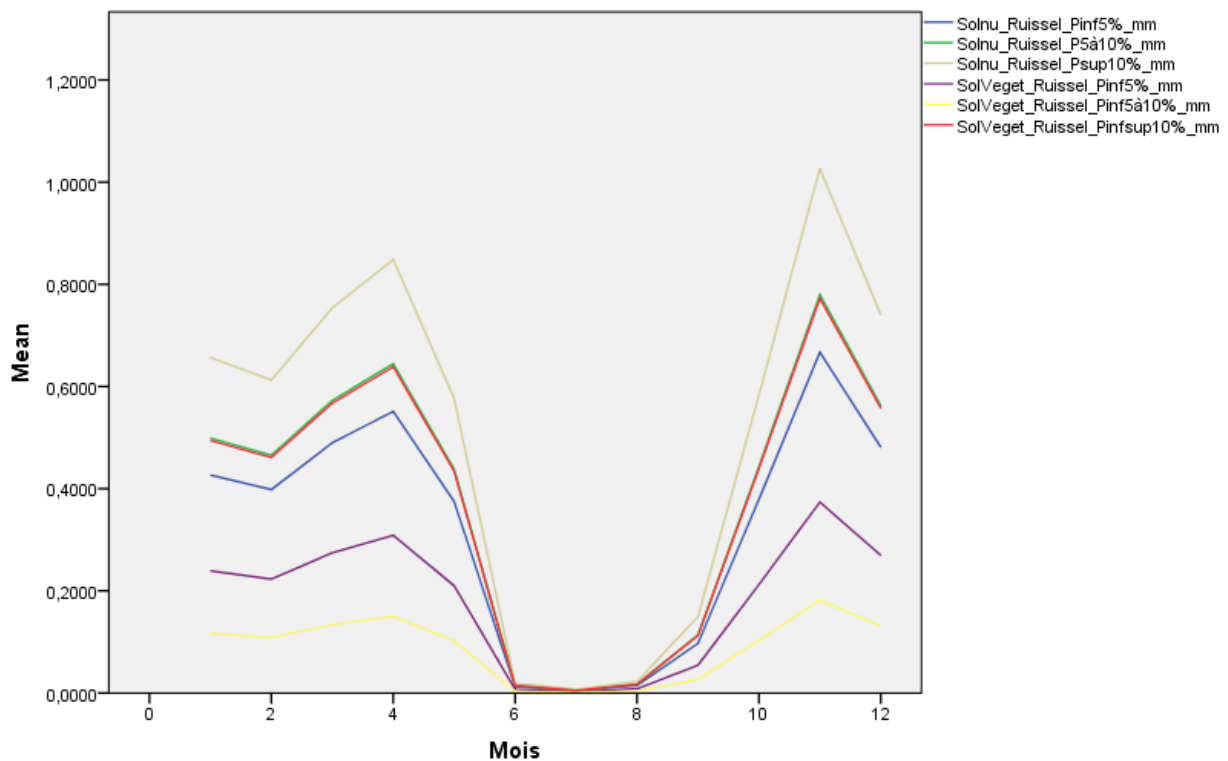
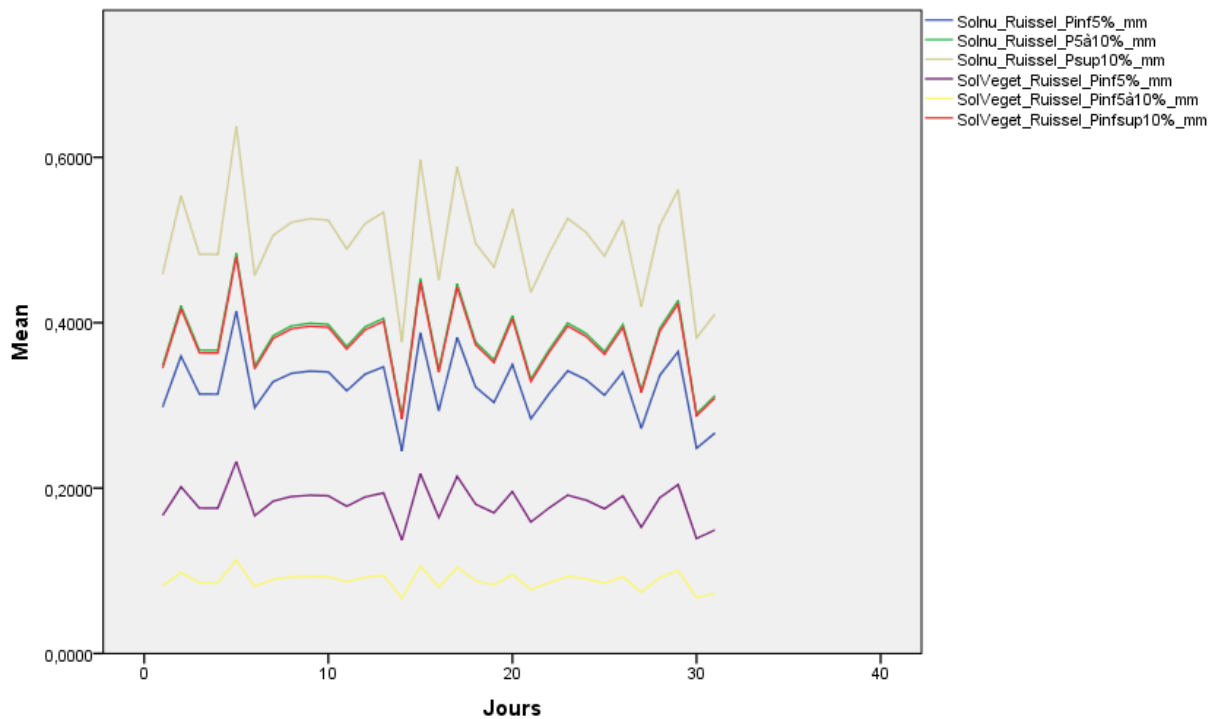


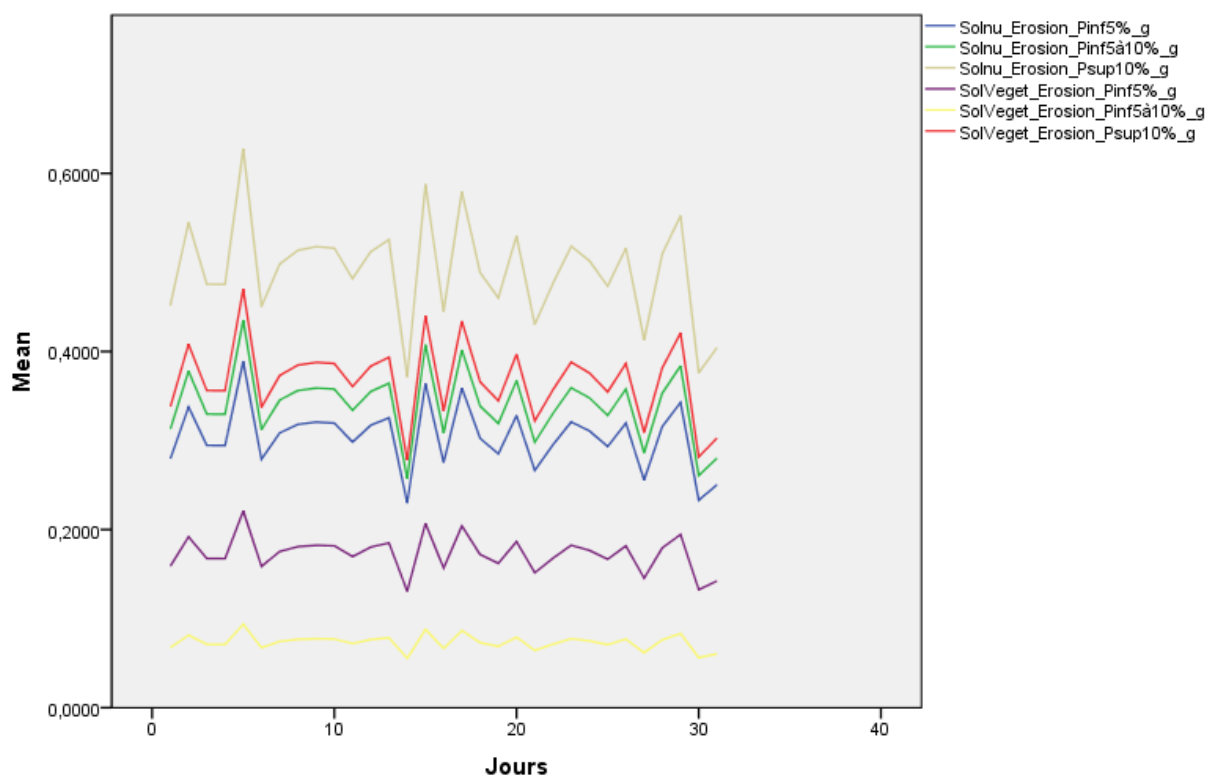
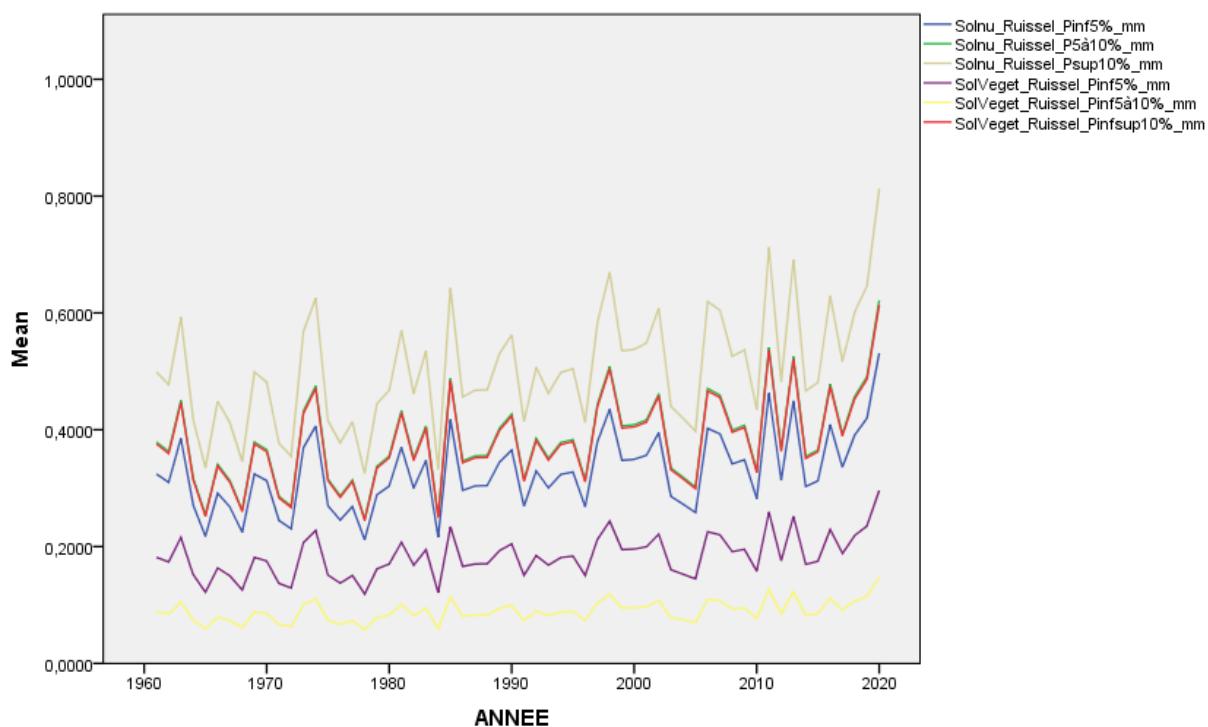
Photo Souvenir après Défense de DEA du Général Kisuki Ir Forestier à l'ETS/UPN



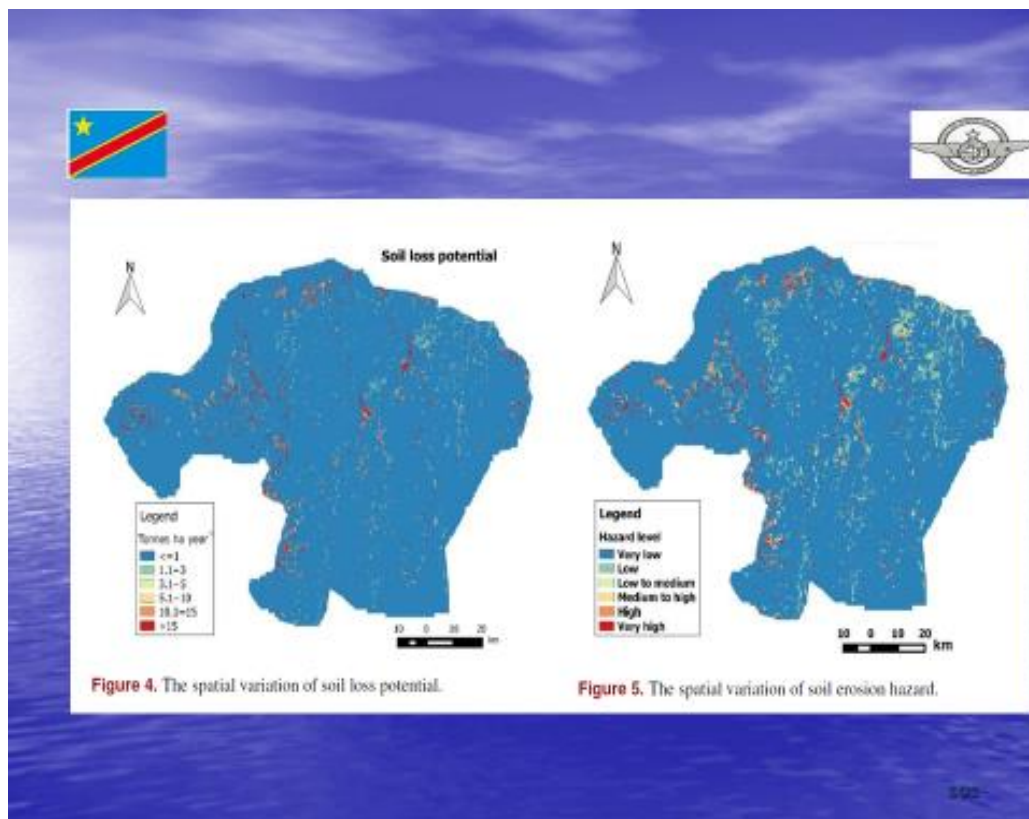
Photo Visite de la délégation des Ingénieurs Forestiers Européens à l'ETS/UPN

a) Indicateurs Géo Risque de Ruissèlement des Eaux et d'érosion des sols de Kinshasa suivant les pentes



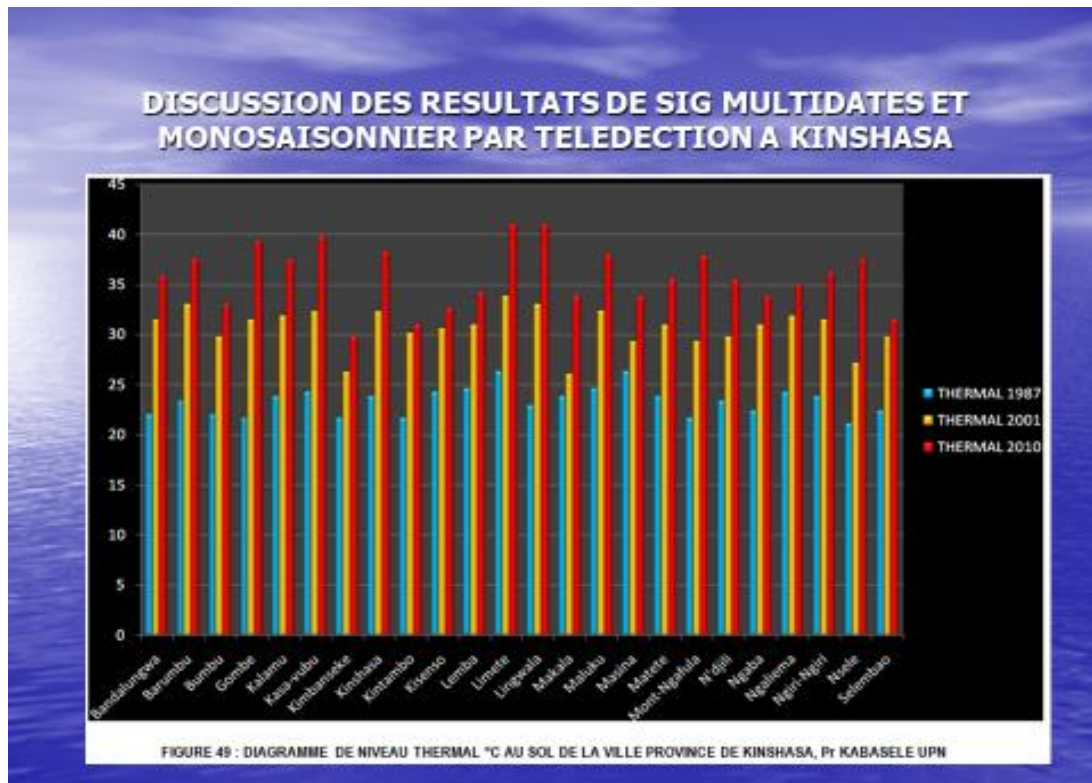




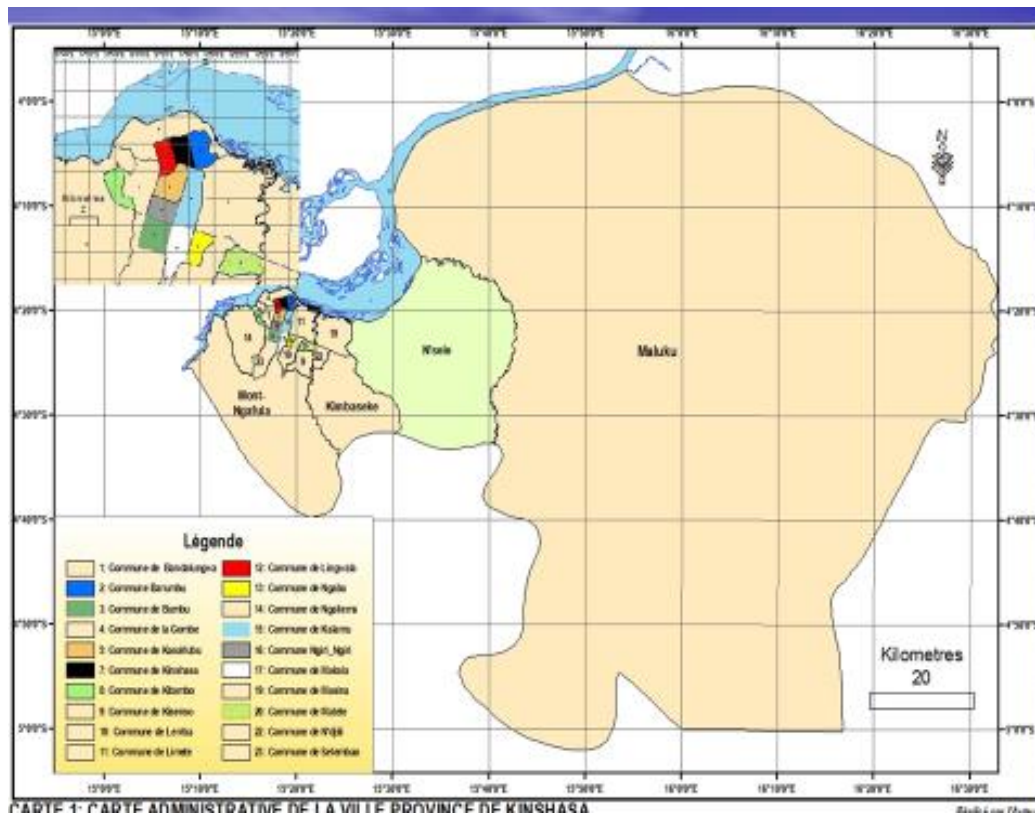


Piste des Recherches Doctorales !

Modélisation de l'érosion Superficielle et Rémanente des Sols sur la Ville de Kinshasa en lien avec la Perméabilité et l'Erosion des Sols (Labo de Pédologie, avec Perméamètre de Darcy)



Modélisation des Histogrammes Thermiques en Escalier par le Capteur Landsat TM  
 Source Prof Kabasele OSRNaC ETS/UPN, Satellite Bande TM6 Infrarouge



Carte d'Aménagement de la Ville Province de Kinshasa

Piste de Recherche Doctorale Pour Green City NEW KINSHASA

### Besoins du Département de Géomatique et Géodésie Spatiale

Appareils de collecte de données et traitement des données géospaciales : GPS, Station total, ordinateurs,

Équipements de terrain :

Licence de logiciels de cartographie : ArcGIS, MapInfo, Map 3D, Surfer

Licences de logiciels de traitement d'images satellitaires : ERDAS Imagine, Licences de logiciels de Traitement des Images LiDAR



## D) Département de Télécommunication



Photo Labo Telecoms ISPT-Kinshasa/ETS-UPN



Photo Labo des Apprenants Ir TELECOMS au DEA ETS/UPN

**« Comparaison des protocoles de transmission de réseaux des capteurs pour une agriculture intelligente de précision des bananeraies du Kongo Central par machine Learning »**

Doctorant **Bertin Kamgang Simplicie**, Master en Télécoms

*Thèse en cours de préparation à l'ETS-UPN pour 2025*

### **BESOINS DU DEPARTEMENT DE TELECOMMUNICATION**

- Acquisition des accessoires et appareils d'instrumentation et mesure de télécommunication ;
- Acquisition des logiciels de traitement des signaux appropriés ;
- Renforcement de capacités dans le maniement et traitement des Signaux



## E) Département des Eaux-et-Forets



Photo du Prof Emérite Jean LEJOLY de ULB : Cours de Foresterie à l'ETS/UPN à IBI Village



Photo du Prof Emérite Jean LEJOLY de ULB : Cours de Foresterie à l'ETS/UPN à IBI Village





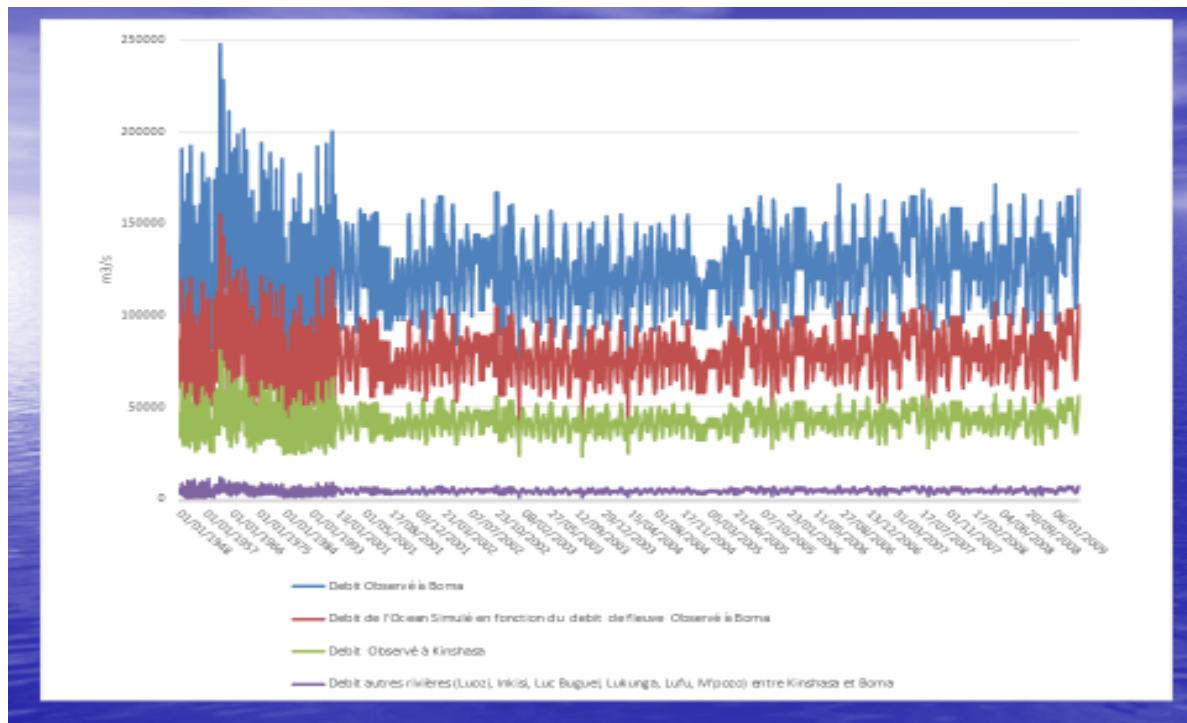
Photo du Prof Emérite Jean LEJOLY de ULB : Cours de Foresterie à l'ETS/UPN à IBI Village



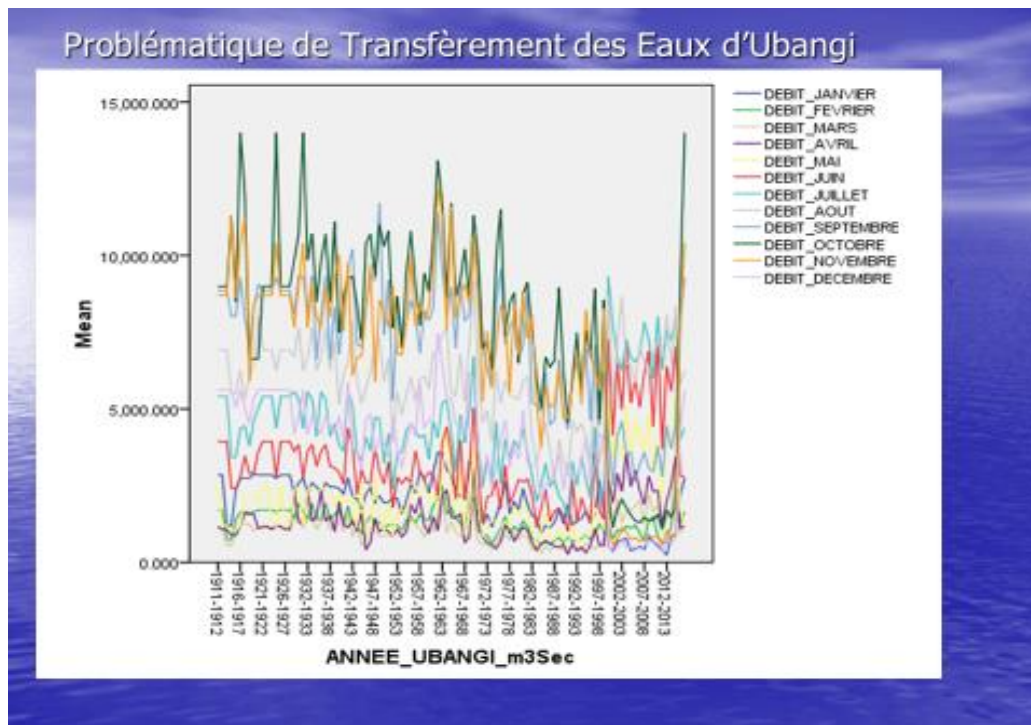
### Résolution de l'équation matricielle de LAGRANGE sur le Débit Différentiel du Fleuve Congo

En fonction de la Limnimétrie H	$\Delta$	$\Delta_A$	$\Delta_B$	$\Delta_K$	A	B	K
Debit Boma Simulé en fonction de la limnimétrie de Boma	29118709	$-3.6 \times 10^{11}$	$2.34 \times 10^{11}$	$1.36 \times 10^{11}$	-12444.8	80324.91	46536.84
Debit Kinshasa Simulé en fonction de la limnimétrie de Boma	29118709	$-1.2 \times 10^{11}$	$7.85 \times 10^{11}$	$5.43 \times 10^{11}$	-4179.69	26962.94	18647.53
Debit Kisangani Simulé en fonction de la limnimétrie de Boma	29118709	$-3.3 \times 10^{10}$	$2.51 \times 10^{11}$	$4.61 \times 10^{11}$	-1118.02	8622.007	158.4302

- Expliquons que
- **Débit du fleuve Congo à Kisangani = 8000 m<sup>3</sup>/Sec ;**
- **Débit du fleuve Congo à Kinshasa = 43.000 m<sup>3</sup>/Sec ;**
- **Débit du fleuve Congo à Boma = 120.000 m<sup>3</sup>/Sec = Eaux Douces + Eaux Océaniques très salées estimées à 70.000m<sup>3</sup>/Sec**



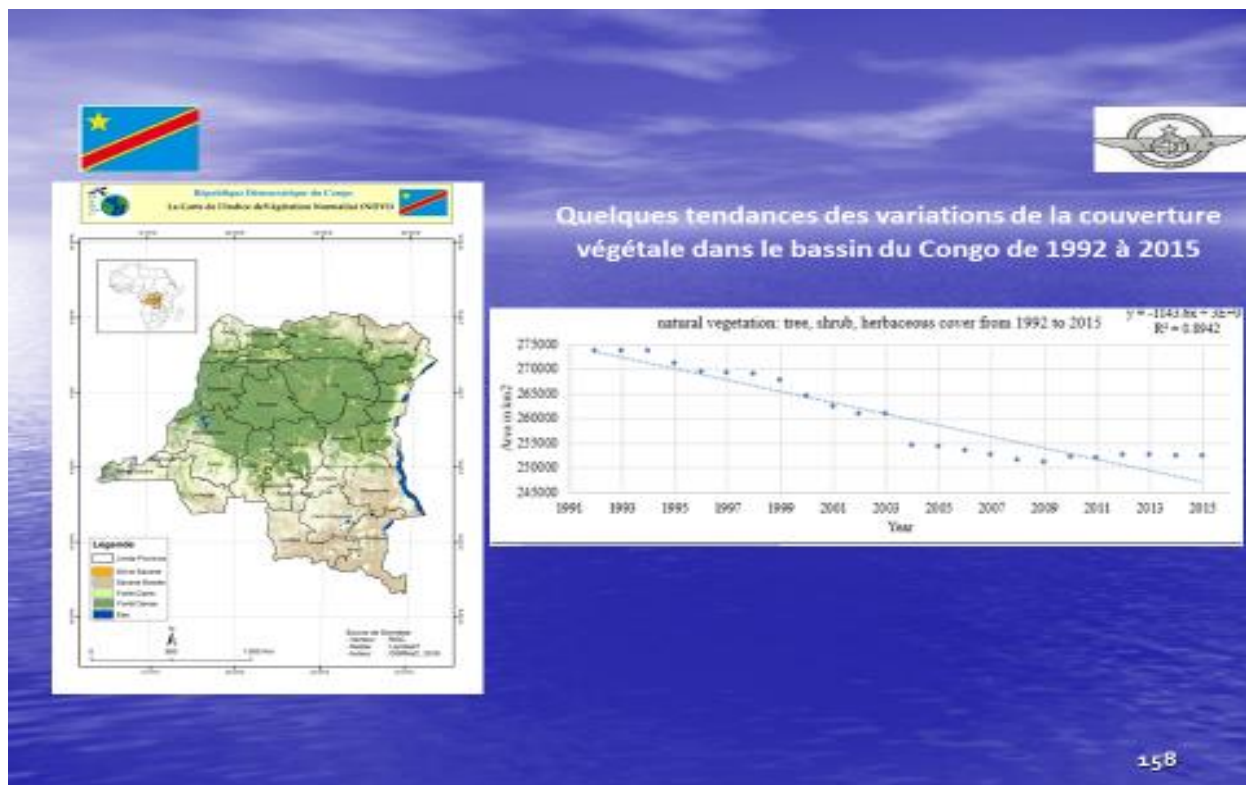
Lire le Livre la Guerre de l'Eau du Prof KABASELE YENGA-YENGA Albert ,voir Bibliographie en Annexe



Piste de Recherche Doctorale sur la Question de Transfert des Eaux

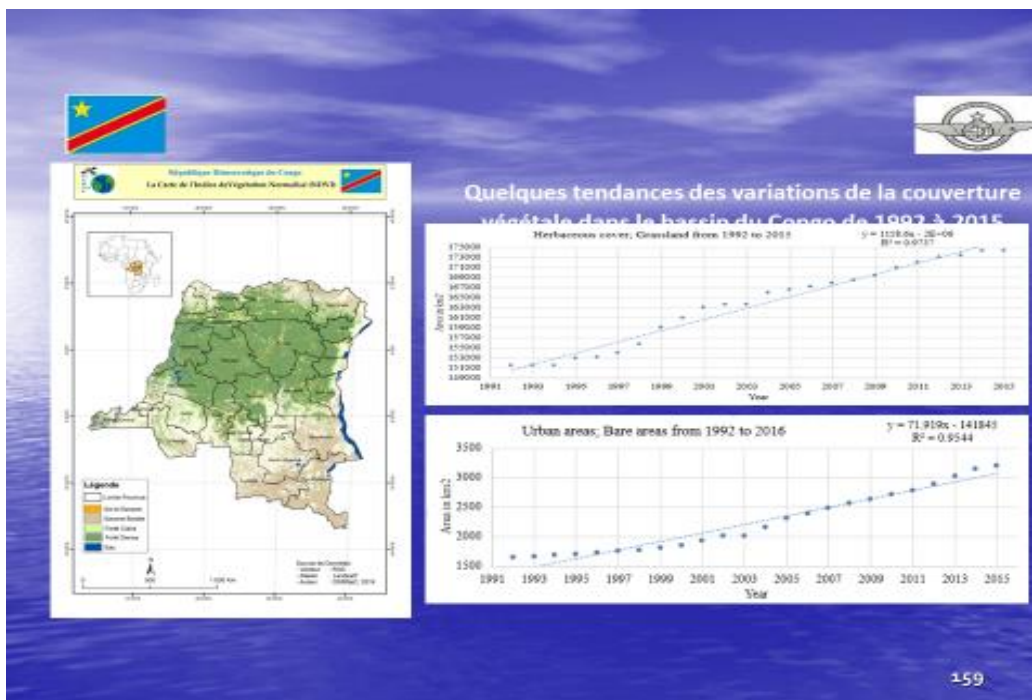


Piste de Recherche Doctorale : Problème d'Ensablement et d'Etiage au Barrage d'INGA



Déforestation Inquiétante de la Forêt Dense Equato Tropicale du Congo : -1143km<sup>2</sup>/An





Piste de Recherche Doctorale : Savanisation de la Forêt Dense en Dégradation



Piste de Recherche Doctorale : Feu des Forêts et Agriculture Itinerante sur Brulis



[illegible]

#### **4. Codirection et Assistances Techniques dont l'UPN a Besoin pour la Recherche de Pointe dans le Transfert des Technologies**

**SUJETS INTEGRATEURS DE RECHERCHE DOCTORALE ENTRE UPN/KINSHASA ET UNIVERSITE DE MONTPELLIER (FRANCE).**

<https://ets-upn.ac/these-ets>

##### **1- ECOLE DE TELECOMMUNICATION ET DE TELEDETECTION SPATIALE ETS-UPN ([www.ets-upn.ac](http://www.ets-upn.ac)).**

*Département de Contrôle Qualité et Environnement.*

##### **Candidate 1.**



- a) Assistante KALANGA KABASELE FRANCHISE DE L'UPN en Contrôle Qualité de l'Environnement à L'ETS UPN, Master MBA MANAGEMENT ENVIRONNEMENTAL formée en INDE (voir équivalence CPE) ; et Détentrice d'un Post DEA en Contrôle Qualité et Environnement 2020-2021 à ETS-UPN ;

##### **Sujet de Thèse :**

GESTION RATIONNELLE DE RESSOURCES EN EAU DANS UNE SITUATION COMPLEXE D'URBANISME ANARCHIQUE DANS DE LA VILLE PROVINCE DE KINSHASA.

##### **Equipe D'encadrements :**

Promoteur : Professeur Ordinaire Crispin MULAJI KYELA de l'UNIKIN ;

Co-Promotrice: Mme Professeure LYNA MUKWA FAMA TONGO, Professeure à L'UPN et Directrice Générale de la Clinique des Plantes de Kinshasa ;

##### **Problématique :**

Quelle Qualité bio physico-chimique des eaux de Forages (ou de Sources) en lien avec l'explosion démographique et le Réchauffement Climatique dans la ville Province de Kinshasa ?

##### **Intérêt du Sujet :**

- Conception d'une Cartographie des eaux de Forages (et /ou de Sources) en rapport avec la norme OMS ;

- Corrélation Géo spatiale entre la Qualité des Eaux et le Boom démographique dans la ville province de Kinshasa en marge de réchauffement climatique en lien avec l'assèchement de la nappe phréatique

Laboratoires impliqués :

- OSRNaC (Observatoire Spatial des Ressources Naturelles et du Climat) sis UPN;
- Labo contrôle qualité de l'Université de Genève sis UPN/UNIKIN :

Thèse de Doctorat du Master Franchise KALANGA KABASELE pour 2025 à l'ETS/UPN, avec la collaboration des Facultés des Sciences de l'UPN, de l'UNIKIN et de l'Université de Montpellier et de l'Université de Genève UNIGE.

Email : [franchisekalanga@yahoo.fr](mailto:franchisekalanga@yahoo.fr)  
[franchise.kalanga@ets-upn.ac](mailto:franchise.kalanga@ets-upn.ac).

Téléphone : +243 897328303

Langues Maîtrisées: Français et Anglais.

## Candidat 2



b) CT Florent MUKEBA BIDUAYA à l'Université Pédagogique Nationale, Msc en Biologie Moléculaire de l'Université de Kinshasa (Kinshasa/RDC) et détenteur d'un post DEA en Contrôle Qualité et Environnement 2020-2021 à ETS-UPN

Sujet de Thèse :

PSEUDOMONAS MULTIRESISTANTES DANS L'ENVIRONNEMENT : RECHERCHE DANS LES EAUX DE CONSOMMATION ET LES PLANTES CONSOMMEES CRUES DES QUARTIERS PERIPHERIQUES DE LA VILLE DE KINSHASA EN REPUBLIQUE DEMOCRATIQUE DU CONGO.

Equipe D'encadrements :

Promoteur : Monsieur le Professeur Ordinaire John POTE WEMBONYAMA, Professeure à l'UPN.

Co-Promotrice: Madame Professeure Ordinaire Patience NGELINKOTO, Doyen FACULTE DE SCIENCES UPN;

Problématique :

- Quelle est la qualité bio physico-chimique des eaux de boisson et des légumes consommés crus ?
- Les eaux de boisson et les légumes consommés crus dans les quartiers périphériques de la ville de Kinshasa en RD Congo contiennent-ils des Pseudomonas multirésistantes aux antibiotiques ?
- Où localise-t-on les gènes de résistance dans les zones et les séquences du génome ?

Intérêt du Sujet :

- Apprécier la qualité physico-chimique et microbiologique des eaux de boisson et les légumes consommés crus dans la ville de Kinshasa ;
- Corréler la qualité de l'eau et la santé de la population (Epidémiologie)
- Identifier les espèces de Pseudomonas isolées
- Produire une carte génétique des gènes de résistance des Pseudomonas multi résistantes.



Laboratoires impliqués :

- Labo contrôle qualité de l'Université de Genève sis UPN/UNIKIN ;
- Centre Régional d'Etude Nucléaire de Kinshasa (CRENK/CGEA).

Thèse de Doctorat du Chef de Travaux Florent MUKEBA BIDUAYA pour 2025 à l'ETS/UPN, avec les Facultés des Sciences de l'UPN, de l'UNIKIN et de l'Université de Montpellier.

Email : [florent.mukeba@yahoo.fr](mailto:florent.mukeba@yahoo.fr):

[Florent.mukeba@ets-upn.ac](mailto:Florent.mukeba@ets-upn.ac)

Téléphone : +243 81 77 99 789

Langues Parlées : Français et Anglais

*Département de Télécommunications.*

c) Assistant Bertin Simplicie KAMGANG DE L'UPN en Télécommunications à L'ETS UPN, Ir Télécommunications de Université de Dschang (Cameroun) et d'un Master MBA Information Technology de l'Université de Punjab en INDE (voir équivalence CPE); et Détenteur d'un Post DEA en Télécommunications ETS-UPN 2020-2021 à ETS-UPN ;

SUJET DE THESE :

COMPARAISON DES PROTOCOLES DE TRANSMISSION DE RESEAUX DES CAPTEURS POUR UNE AGRICULTURE INTELLIGENTE DE PRECISION.

EQUIPE D'ENCADREMENTS :

Promoteur : Monsieur le Professeur Patrick KAPITA, Prof Doyen à l'Institut des Techniques Appliquées ISTA-NDOLO;

PROBLEMATIQUE :

Comment utiliser l'Intelligence Artificielle, l'Internet des Objets, dans un réseau Capteurs avec images Satellitaires en appui pour localiser, Prédire et Cartographier les maladies végétales, en occurrence les bananerais du Kongo Central ?

INTERET DU SUJET :

Contrôler à distance la Croissance et la Production agricole en faisant des Alertes Précoces ;

LABORATOIRES IMPLIQUES :

- OSRNaC (Observatoire Spatial des Ressources Naturelles et du Climat) ;
- Labo Electronique ISPT-Kinshasa
- Labo Informatique ISTA-NDOLO.

Thèse de Doctorat du Master Bertin Simplicie KAMGANG pour 2025 à l'ETS/UPN, avec l'appui des Facultés des Sciences de l'UPN, de l'Institut Supérieur Pédagogique Technique ISPT-KIN, de l'Institut des Techniques Appliquées ISTA-NDOLO et de L'Université de Montpellier.

Email : [kabersi@aol.com](mailto:kabersi@aol.com)

[bertin.kamgang@ets-upn.ac](mailto:bertin.kamgang@ets-upn.ac).

Langues Parlées : Anglais et Français

*Département de Géomatique.*

- a) Assistant Valéry MUYAYA NTAMUSIMWA, Ir A0 INBTP KINSHASA, MASTER INGENIEUR EN AMÉNAGEMENT DU TERRITOIRE DE l'UEA BUKAVU (UNIVERSITÉ PROTESTANTE très CRÉDIBLE), Détenteur de POST DEA À L'ETS-UPN en 2020/2021.

Sujet de Thèse :

MODELISATION DU SCHEMA DIRECTEUR D'AMENAGEMENT DE L'ESPACE PROPOSE POUR L'EXTENSION DE LA VILLE DE BUKAVU AU NORD DU TERRITOIRE DE KABARE PROVINCE DU SUD- KIVU PAR TELEDETECTION SPATIALE.

Equipe D'encadrements :

Promoteur : Professeur Ordinaire Albert KABASELE YENGA-YENGA;

Problématique :

Quelles corrélations spatio temporelles entre l'envahissement du Parc et le Climat Local autour de KAHUZI BIEGA.

Intérêt du Sujet :

Notre choix sur ce sujet est motivé par le fait que les villes Congolaises en général et celles de Bukavu en particulier souffrent d'un accroissement démographique rapide et mal encadrée par manque d'une bonne planification urbaine. Cette situation est à la base de la destruction de l'environnement conduisant même à l'envahissement et la destruction des aires protégées se trouvant non loin de ces villes tel que le PNKB pour ce qui est de la ville de Bukavu

Laboratoires impliqués :

- OSRNaC (Observatoire Spatial des Ressources Naturelles et du Climat) ;

Thèse de Doctorat du Master MUHAYA NTAMUSIMWA Valéry pour 2025 à l'ETS/UPN, avec l'appui des Facultés des Sciences de l'UPN, de l'UEA de Bukavu, de l'ISP Bukavu et de l'Université de Montpellier.

Email : [beatusmuhaya@gmail.com](mailto:beatusmuhaya@gmail.com)

[valerymuhaya@ets-upn.ac](mailto:valerymuhaya@ets-upn.ac)

Téléphone : +243 897328303 ; Langues Parlées Français et Anglais



b) Assistant Nestor MUSAMBI AMBUY-A-TAM de l'Institut Supérieur Pédagogique Technique ISPT-KIN, Ingénieur BTP, Option Hydraulique et Environnement  
Bachelor of Engineering Civil, (Nigeria) Subject Water Ressources ;  
Master of Sciences in Project Management (Manchester, Angleterre),  
et détenteur d'un post DEA en Hydrologie ETS-UPN 2020-2021 à ETS-UPN.

### Sujet de Thèse :

MODELISATION MORPHO-DYNAMIQUE DE LA ZONE DIVAGANTE DU BIEF MARITIME DU FLEUVE CONGO.

### Equipe D'encadrements :

Promoteur : Monsieur le Professeur Ordinaire Albert KABASELE YENGA-YENGA, ETS-UPN.

Encadreur : Monsieur le professeur Ordinaire Pascal ISUMBISHO MWAPU, ISP Gombe.

### Problématique:

Quel impact sur la navigation maritime sur le bief maritime de fleuve Congo en lien avec le changement climatique et le dragage d'entretien de la zone divagante.

### Intérêt du sujet

- Conception d'un chenal de navigation idéal,
- Corrélation géo spatiale entre le commerce extérieur et la chaîne d'approvisionnement de la ville de Kinshasa en denrées importées.

### Laboratoires impliqués :

- Laboratoire de Recherches hydrauliques Flamand (Flanders Hydraulics)
- Laboratoire Centre Régional d'Etude Nucléaire de Kinshasa (CRENK/CGEA).

Thèse de Doctorat de Nestor MUSAMBI AMBUY-A-TAM pour 2025 à l'ETS/UPN, avec les Facultés des Sciences de l'UPN, de l'UNIKIN et de L'Université de Montpellier.

Email : [nestor.musambi@ets-upn.ac](mailto:nestor.musambi@ets-upn.ac)

Téléphone : +243 811787819.

Langues Parlées : Anglais, Français, Italien, Flamand, Espagnol et Portugais.



*Département des EAUX & FORETS.*



Chef de Travaux Henri-Paul IKOLEKI ELOMA Master en Aménagement et Gestion intégrés des Forêts Tropicales, et détenteur d'un post DEA en Agroforesterie ETS-UPN 2020-2021 à ETS-UPN ;

Sujet de Thèse :

QUANTIFICATION ET ANALYSE COMPARATIVE DU CARBONE STOCKE PAR DES SERIES DIACRONIQUES ET SPECIFIQUE D'ACACIA PLANTEES AU DOMAINE AGROFORESTIER D'IBI PLATEAU DES BATEKE.

Equipe D'encadrements :

Promoteur : Jean LEJOLY, Professeur Émérite à l'Université Libre de Bruxelles,  
Co-promoteur : Albert KABASELE YENGA YENGA, Professeur Ordinaire ETS-UPN.

Problématique :

Quel le bilan de Stock Carbone des Forêts Artificielles d'Acacias de IBI VILLAGE et son Impact sur le Climat Local à MALUKU et sur le Marché Mondial de Vente du Carbone Forestier ?

Intérêt du Sujet :

- a) Les différentes espèces d'Acacia plantées, peuvent-elles accumuler rapidement la biomasse et ainsi séquestrer des grandes quantités de carbone ? Peuvent-elles favoriser l'augmentation de la production agricole ? Peuvent-elles permettre la production de charbon de bois écologique avec un bilan carbone équilibré ?
- b) Les plantations d'Acacia après carbonisation peuvent-elles régénérer des nouvelles plantations aussi ou plus productives que les plantations initiales ?
- c) Les plantations d'Acacia à Ibi peuvent-elles modifier le climat local ?

Laboratoires impliqués :

- OSRNaC (Observatoire Spatial des Ressources Naturelles et du Climat) ;
- Labo IBI

Thèse de Doctorat du Master Chef de Travaux Henri-Paul IKOLEKI ELOMA pour 2025 à l'ETS/UPN, avec la Facultés des Sciences de l'UPN, la Faculté d'agronomie de l'UPN, ERAIFT/UNIKIN, Université Libre de Bruxelles et de L'Université de Montpellier.

Email : [hpeloma@yahoo.fr](mailto:hpeloma@yahoo.fr)  
[hpeloma@ets-upn.ac](mailto:hpeloma@ets-upn.ac)

Téléphone : +243 819087336

Langues Parlées Français et Anglais

*Fin Travaux de l'Ecole de Télédétection Spatiale*

\*\*\*\*\*

## 2- FACULTÉ DES LETTRES ET SCIENCES HUMAINES.

*Département des sciences de l'information et de la communication*

---



Professeur Dr. Arlette MASAMUNA, Université Pédagogique Nationale

PROJET DE RECHERCHE COMMUNE

(UPN-UNIVERSITES DE MONTPELLIER)

Lancement du Laboratoire sur les études des Médias et Représentations sociales/culturelles (LEMRSC-Département

des SIC-UPN/RDC).

Titre du projet :

« POUR L'EGALITE DES CHANCES DANS ET A TRAVERS LES MEDIAS EN RDC »

Intérêt du sujet :

La réflexion et l'action sur la question la promotion des droits des femmes congolaises dans la société, en général, et dans le champ médiatique, en particulier, ne peuvent à aucun moment occulter la dimension socioculturelle si elles veulent être efficaces et arrivent à améliorer la situation des femmes en vue de l'équité et de l'égalité des chances dans tous les domaines de la vie nationale.

Malgré la ratification des instruments juridiques internationaux de protection et de promotion des droits des femmes par l'Etat congolais et malgré la consécration de la parité homme-femme comme prescrit constitutionnel (Art.14 de la Constitution), la jouissance des droits par les femmes congolaises est une réalité obsolète minée par une culture sociale qui continue, jusqu'à ce jour, à discriminer la femme et la considère comme n'étant pas l'égal de l'homme.

Et les médias comme réceptacles de la société ne sont en marge de cette culture discriminatoire de la femme congolaise dans la mesure où ils ne s'engagent pas suffisamment à lutter pour que les hommes et les femmes travaillant dans ce secteur puissent produire des contenus informationnels qui promeuvent la jouissance des droits humains pour les femmes congolaises.

Pour pouvoir contrer cette culture de la négation des droits des femmes congolaises dans les médias et dans la société, la mise sur pied d'un cadre de réflexion et d'action œuvrant dans la promotion des droits des femmes est opportun pour combattre toutes formes des violences faites aux femmes en vue de promouvoir des représentations sociales équilibrées et inclusives. Désigné par Le Laboratoire des Etudes des Médias sur les Représentations Sociales et Culturelles (LEMRSC), ce cadre de réflexion, d'échange et d'action entre le monde académique et les Organisations professionnelles des médias aura pour objectif principal de: « déconstruire, à l'aide de la réflexion et des actions de terrain, la culture sociale infériorisant la femme congolaise en vue de la jouissance de ses droits pour la promotion de l'inclusion sociale en RDC ».

### ➤ Chronogramme des activités

L'exécution de notre projet s'étale sur trois (3) années (2024,2025 et 2026)<sup>1</sup> et cette périodicité dans sa mise en œuvre se décline en 3 phases. Comme l'année académique connaît de perturbations en RDC, nous proposons, pour ce projet, de considérer l'année civile pour faciliter le pilotage dudit projet.

Avant la mise en exécution proprement dite, il y aura une phase préparatoire qui va se structurer autour des échanges entre les Responsables (Nord et du Sud du projet) afin de finaliser la mouture dudit projet. Ces échanges se feront au cours du deuxième semestre de l'année 2024 par mails et par des visioconférences.

1ere phase : 2024 : Organisation de l'atelier des renforcements de capacités de l'équipe de recherche et de terrain

- : -Reconstitution de l'équipe de Kinshasa<sup>2</sup> et élargissement des partenaires en provinces<sup>3</sup> ;
  - Rencontre avec les partenaires (physique pour Kinshasa et visioconférence hors Kinshasa) ;

<sup>1</sup> Cette durée de l'exécution et le format de la mise en œuvre ne sont pas rigides. Par conséquent, ils peuvent subir des modifications de la part des partenaires de Montpellier.

<sup>2</sup> Membres du corps académique et scientifique du Département des SIC/UPN, les autres facultés de l'UPN intéressées par le Projet (A titre indicatif, nous citons la Faculté de Droit des Sciences Sociales, Politiques et Administratives) mais également les Institutions sœurs qui ont **la filière de Journalisme : UNISIC, UCC, etc. + les membres des Associations professionnelles des médias et des défenses des droits humains (les droits des femmes en particulier). Sans oublier l'équipe du partenaire du Nord.**

<sup>3</sup> Les Provinces ciblées en dehors de Kinshasa : pour la partie Ouest-Centre (Kongo Central, Bandundu et Kasai-Oriental (ancienne configuration) et pour la partie Est-Centre (Province Orientale (ancienne configuration), Katanga (ancienne configuration) et Kasai Occidental (ancienne configuration)).



- Coaching par Pr Sarah de l'équipe de Kinshasa et ensuite celles des provinces par Visioconférence (Modération par Pr Arlette Masamuna);
- Détermination du cadre global du projet, le choix des lieux et préparatifs sur la programmation de l'atelier pour fin 2024 ou début 2025. (Pour 30 participants dont 15 à Kinshasa et 15 en provinces).

➤ : Suite des préparatifs et tenue de l'Atelier de renforcement des capacités à Kinshasa avec la présence du (de la) Professeur (e) de Montpellier, comme formateur (trice) principal € (Méthodologies, acquis pédagogiques et praxis) et un autre expert à trouver sur la place (Traitement des données de terrain ) et Pr Arlette Masamuna va diriger la conception des contenus pour la Campagne médiatique : « Comment me représentes-tu ? (Me, c'est la femme et tu, les médias) ;

2è phase 2025 : Organisation de la campagne médiatique « Comment me représentes-tu ? » suivie de la compilation et du traitement des données des campagnes (campagne à vocation nationale pour plus d'impacts)

- 2024 : Préparation de la campagne de sensibilisation (Suite première phase) ;
- Mi-2025 : Tenue de la campagne pour sensibiliser les médias et les actrices et acteurs de la société civile sur la nécessité de déconstruire les présentations sociales négatives sur les femmes en vue de promouvoir la culture de l'égalité des sexes. (Acteurs : Les 30 du noyau du Laboratoire : Kinshasa et provinces ; Cibles : les populations des entités concernées par la campagne et la durée : 5 jours). Intervention de l'équipe de Montpellier à intégrer ;
- Fin-2025 : Compilation et traitement des données de la campagne

3è phase : 2026 : Publication et présentation des résultats (sûrement avec la présence des partenaires français du projet. Le cadre de l'Institut Français de Kinshasa peut être sollicité pour cette cérémonie de clôture du projet. Date à préciser.

### Brève Présentation de la Professeure Dr Arlette MASAMUNA LUMVUMINA

Arlette MASAMUNA SILUMVUMINA est Docteure en Communications Sociales. Professeure de Journalisme et de Communication à l'Université Pédagogique Nationale (UPN), elle est actuellement Vice-doyenne en charge de la Recherche à la Faculté de Lettres et Sciences Humaines de la même université.

Ses activités de recherche portent principalement sur l'analyse des médias en lien avec le genre et les droits humains. Lauréate du prestigieux concours « MT 180'' » en RDC, juin 2017 (1<sup>e</sup> édition). Aussi, sa communication a figuré parmi les communications scientifiques retenues par l'Agence Universitaire de la Francophonie, (AUF) et publiée sur son site officiel lors de la 3<sup>e</sup> édition de la Semaine mondiale de la Francophonie Scientifique (Québec, ;octobre-novembre 2023).

Contact : [arlette.masamuna@yahoo.fr](mailto:arlette.masamuna@yahoo.fr)



Chef de Travaux BASUNGA MFUTILA Fabrice Licence en pédagogie appliquée, Option : Histoire. Spécialité : Didactique de l'histoire, formation et évaluation des enseignants Contact :

### SUJET DE LA THESE :

« FORMATION INITIALE DES ENSEIGNANTS D'HISTOIRE DU NIVEAU SECONDAIRE EN RD CONGO. De l'époque belge au PADEM. Enjeux, défis et perspectives (1945 - 2020) »

### COMITE D'ENCADREMENT

Promoteur : Professeur Pierre KABUIKA MUKULU

Docteur en Histoire culturelle et Didactique de l'Histoire

### LA PROBLEMATIQUE

Comment fut assurée la formation initiale des professeurs d'histoire des écoles secondaires en RD. Congo ?

De ce questionnement principal, voulons-nous aussi tenter de répondre aux questions subsidiaires qui suivent :

Comment se définissent-ils les enjeux de la formation de professeurs d'histoire des écoles secondaires en RD. Congo ?

Comment se définissent-ils les défis majeurs relatifs à la formation initiale de professeurs d'histoire des écoles secondaires en RD. Congo ?

Pourquoi la formation initiale est-elle en inadéquation avec les pratiques enseignantes de terrain ?

Comment pallier à cette situation qui amenuise sensiblement le rendement des enseignants et par ricochet la qualité des apprentissages ?

### LES OBJECTIFS DE RECHERCHE

Objectif global.

L'objectif général de cette étude est de scruter la formation initiale dont bénéficie les enseignants d'histoire du secondaire au travers les curricula et pratiques académiques au regard des réalités socio-didactiques du terrain liées à l'exercice du métier de maître d'histoire au secondaire en RD. Congo. Il s'agit d'établir une dialectique des rapports entre savoirs savants et pratiques enseignantes.

### Objectifs spécifiques

- analyser les enjeux de la formation des professeurs d'histoire des écoles secondaires en RD. Congo;
- Identifier et analyser les défis majeurs qui minent la formation initiale des professeurs d'histoire des écoles secondaires en RD. Congo;
- Identifier et analyser les déterminants de l'inadéquation entre la formation initiale et les pratiques enseignantes au niveau secondaire;
- envisager quelques pistes de solution rénovatrices en vue de concilier la formation initiale et les pratiques enseignantes en vue d'assurer l'employabilité des formés.

### RESULTATS ATTENDUS

Décrire et analyser les péripéties de la formation initiale des enseignants d'histoire en RDC ;

Relever les défis majeurs que doit relever ce système de formation ;

Démontrer les enjeux de la formation initiale des enseignants d'histoire en RDC ;

Proposer un système novateur de formation initiale des enseignants d'histoire en RDC.

Thèse de Doctorat du Chef de Travaux BASUNGA MFUTILA Fabrice à FACULTÉ DES LETTRES ET SCIENCES HUMAINES, l'ETS/UPN et de L'Université de Montpellier.

Email : [timobasunga35@gmail.com](mailto:timobasunga35@gmail.com)

Tel : (+243) 82 299 65 55

*Fin Travaux en Lettres et Sciences Humaines*

\*\*\*\*



*Département des Sciences Historiques, Gestion de Patrimoine et de Développement.*



Chef des travaux Bavon NGWANDJA SEY-TSHIANG DE L'UPN en Sciences Historiques et détenteur d'un diplôme de D.E.A en histoire culturelle en 2023 à ETS-UPN ;

### SUJET DE THESE :

HISTOIRE DES MASQUES PENDE DU KASAÏ DE 1730 À NOS JOURS

### ÉQUIPE D'ENCADREMENTS :

Promoteur : Monsieur le Professeur ordinaire Simon N'KASHAMA BATUBENGE MBAU

Co – Promoteur : Monsieur le Professeur ordinaire Dieudonné KWETE MBUL.

### PROBLEMATIQUE :

À quoi servent les masques chez les Pende du Kasai ?

Quels messages véhiculent – t – il ?

Quelle est la place des masques dans la culture Pende ?

### LES OBJECTIFS DE RECHERCHE.

Les réponses à ces questions et autres qui ne sont pas explicitement soulevées constituent l'essentiel de cette étude. C'est pourquoi notre objectif est d'étudier ces masques pende, dans une perspective historique, depuis l'installation de ce peuple au Kasai. Nous nous intéressons aussi aux rôles et aux messages que ces masques transmettent à la communauté pende.

Intérêt du Sujet

Le choix de notre sujet résulte d'un constat majeur : Certains Occidentaux considèrent à ce jour les masques africains comme des simples objets décoratifs des maisons. D'autres dans leurs récits les taxent de magie et sorcellerie. Par conséquent, la valeur réelle des masques n'est pas saisie dans toutes ses dimensions par certains observateurs. Malgré cela, les Pende du Kasai accordent une importance immense aux rites et événements qui font régulièrement recours aux masques.

Méthode et technique de recherche.

Notre travail exige à la fois des données qualitatives et iconographiques. En ce qui concerne les données qualitatives, nous avons utilisé la méthode historique. La première opération de cette méthode, l'heuristique, nous a conduits à recourir aux différents types des documents pour récolter les données nécessaires, enfin de rédiger notre travail. Une brève présentation des sources nous permet d'avoir une vue globale sur les différentes catégories des documents utilisés. De manière générale nous avons recouru aux sources d'archives, aux sources orales, aux sources littéraires et aux sources iconographiques.

*Fin Travaux en Sciences Historiques*

\*\*\*\*\*

### 3- **FACULTE DES SCIENCES AGRONOMIQUES ET ENVIRONNEMENT.**

*Département d'économie agricole.*

NZAMA BANGUKA André.

Sujet de Thèse : Financement de l'agriculture au Kwilu : Analyse des stratégies de gestion et d'adaptation des exploitations agricoles.

Promoteur : Prof ISANGU MWANA MFUMU Augustin ;  
Co-Promoteur: KALAMBAIE BINM MUKANYA Moïse.

KAZWAZWA UBITE Modeste.

Sujet de Thèse : Contribution des produits forestiers non-ligneux(PFNL) à la sécurité alimentaire : cas de la province du Kwango en RD Congo.

Promoteur : Prof ISANGU MWANA MFUMU Augustin ;  
Co-Promoteur : LUKOMBO LUKEBA Jean Claude

MITEU KALAM- BAYI Alain-Roddy

Sujet de These : Accès aux services micro financiers et performance des exploitations agricoles familiales d'Uvira dans la Province du Sud Kivu.

Promoteur : Prof MUAYILA KABIBU Henry ;  
Co-Promoteur : Prof NTOTO M'VUBU Roger.

SEBEBIMI MAZINA Didier

Sujet de Thèse : Financement agricoles des bassins de Production, priorité du Territoire de BAGATA, province du KWILU et les revenus des acteurs.

Promoteur : Prof ISANGU MWANA MFUMU Augustin ;  
Co-Promoteur : Prof Ordinaire KALAMBAIE BINM MUKANYA Moïse

KALALA BANZE KABANGE Raymond

Sujet de These : Agroforesterie et sécurité alimentaire en République Démocratique du Congo : cas de ménages agricoles du territoire de MADIMBA, Province du Kongo-Central.

Promoteur : Prof ISANGU MWANA MFUMU Augustin ;  
Co-Promoteur: Prof MUAYILA KABIBU Henry

*Département de zootechnie.*

Candidat 1 : BEDZE AKEMANE Doudou

Sujet de Thèse :

Incidence des épizooties porcines dans la vie socio-économique des éleveurs du Sud-Ouest de la RD du Congo

Equipe d'encadreur :

Promoteur : Prof Emérite NYONGOMBE UTSHUDIENYEMA Nathan-Fernand

Co-Promoteur : Prof Ordinaire MASUMU MULUMBU Justin.

Candidat 2 : AMURI ASSANI Défi

Sujet de Thèse :

Performances zootechniques de deux souches de poules locales élevées à Kindu, cas de la poule à cou nu et normale).

Equipe d'encadreur :

Promoteur : Prof Emérite NYONGOMBE UTSHUDIENYEMA Nathan-Fernand

Co-Promoteur: Prof Ordinaire OKITAYELA ONAWOMA Freddy.

Candidat 3 : BWIJA MUKAKO Placide

Sujet de Thèse :

La transhumance bovine, conflits et socio-économie des ménages agricoles en territoire d'UVIRA, province du Sud Kivu, RD Congo : enjeux et opportunités.

Equipe d'encadreur :

Promoteur : Prof Emérite NYONGOMBE UTSHUDIENYEMA Nathan-Fernand

Co-Promoteur: Prof Ordinaire OKITAYELA ONAWOMA Freddy.



Candidat 4 : KILUNDA LUHANGA John

Sujet de Thèse :

Etude zootechnique de l'élevage caprin (*Capra hiscus* Linnaeus, 1758) sur pâturage dans le territoire de Kasongo, Province du Maniema en RD du Congo.

Equipe d'encadreurs :

Promoteur : Prof Emérite NYONGOMBE UTSHUDIENYEMA Nathan-Fernand

Co-Promoteur : Prof Ordinaire OKITAYELA ONAWOMA Freddy

*Département de phytotechnie.*

Candidat 1 : KAMANDA VINCENT DE PAUL/Assistant à la Faculté des Sciences agronomiques, département de phytotechnie, Master en génétique et protection des végétaux.

Spécialité : Génétique et protection des végétaux

E-mail : depaulkamanda@gmail.com

Tel: +243813895293

Sujet de thèse :

Caractérisation génétique des souches congolaises de *Ralstonia solanacearum* et introgression de la résistance aux variétés congolaises des solanacées (tomate, aubergine et la pomme de terre).

Equipe d'encadrement :

Promoteur : MUMBA DJAMBA Antoine, Professeur Ordinaire/UPN

Spécialité : Amélioration des plantes

E-mail : mudjaa@yahoo.fr

Tel: +243999953565/ +243820287383

Co-promotrice : Lyna MUKWA FAMA TONGO, Professeure/UPN

Spécialité : phytopathologie et protection des végétaux

E-mail : lynamukwa@yahoo.fr

Tel: +243815051891

Candidat 2 : AMURI MUMBUMBU Brolin

Sujet de thèse :

Caractérisation morphogénétique des accessions de manioc à l'ouest de la République Démocratique du Congo.

Equipe d'encadrement :

Promoteur : MBUYA KANKOLONGO Amand, Professeur/UPN

Spécialité : Sélection et Amélioration des plantes.

E-mail : [sgramer2003@yahoo.fr](mailto:sgramer2003@yahoo.fr)

Tel : +243812927975.

Co-promotrice : Lyna MUKWA FAMA TONGO, Professeure/UPN

Spécialité : phytopathologie et protection des végétaux

E-mail : lynamukwa@yahoo.fr

Tel: +243815051891.

Candidat 3: MUDIMBIYI A MULOMBOYI Prosper/Chef de travaux à la Faculté des Sciences agronomiques, département de phytotechnie, Master en sélection et amélioration des plantes  
 Spécialité : Amélioration des plantes  
 Tel : +243810500089

Sujet de Thèse :

Augmentation du rendement du maïs par la combinaison des variétés élites en diffusion en République Démocratique du Congo.

Equipe d'encadrement :

Promoteur : MUMBA DJAMBA Antoine, Professeur Ordinaire/UPN  
 Spécialité : Amélioration des plantes  
 E-mail : mudjaa@yahoo.fr  
 Tel: +243999953565/ +243820287383

Co-promoteur : ASANZI MBEYAME Christoph, Professeur/UPN  
 Spécialité : Entomologie et amélioration des plantes  
 E-mail : [asanzimbeyame@gmail.com](mailto:asanzimbeyame@gmail.com)  
 Tel : +243820806641

Candidat 4: NSIMBA NSIKU David, Assistant à la Faculté des Sciences agronomiques, département de phytotechnie, master en sélection et amélioration des plantes.  
 Spécialité : Amélioration des plantes

Sujet de thèse :

Evaluation multilocale et sélection participative de nouveaux hybrides de maïs dans les régions de basse et moyenne altitudes de la Rd Congo.

Equipe d'encadrement :

Promoteur : ASANZI MBEYAME Christoph, Professeur/UPN  
 Spécialité : Entomologie et amélioration des plantes  
 E-mail : [asanzimbeyame@gmail.com](mailto:asanzimbeyame@gmail.com)  
 Tel : +243820806641

Co-Promoteur : MUMBA DJAMBA Antoine, Professeur Ordinaire/UPN  
 Spécialité : Amélioration des plantes  
 E-mail : mudjaa@yahoo.fr  
 Tel: +243999953565/ +243820287383

*Fin Travaux en Sciences Agronomiques et Environnement.*

#### 4- FACULTE DES SCIENCES.

*Département de biologie*

#### *PROJET DE RECHERCHE PLURIANNUEL*

##### Titre du projet :

Contribution à la banque des diaspores des plantes alimentaires sauvages (BADIPAS) à usage Alimentaire et Médicinal pour l'homme et la Faune sauvage en captivité en RDC : Cas des Centres aux alentours des aires et réserves protégées au Sud-Kivu et à Kinshasa, RDC BADIPAS-PAMS 245.

##### Equipe de projet :

Prof. Dr. IDRISSE ASSUMANI ZABO ;

Prof. Dr. MULONDA BULAMBO Aristarque ;

CT. CAKUPEWA FUNDIKO Marie ;

UR73, Pédagogie, Santé Publique & Exploitation du savoir endogène.

##### Durée du projet

Période : 2024-2035

##### Objectifs du projet

L'objectif principal du présent projet est de créer et aménager ex situ une banque des diaspores et un jardin ethnobotanique outillés pour promouvoir la recherche-action sur la conservation et valoriser des espèces végétales menacées et des plantes alimentaires et médicinales sauvages pour la nutrition et les soins des animaux endémiques en captivité.

##### Supervision du projet

Au niveau de la RDC :

Par le JEBK o Institution/Unité de Recherche : UPN-UR 73 o Noms : ▪ Prof. Dr IDRISSE ASSUMANI ZABO (idrisa.assumani@upn.ac.cd, idrisa.assumani@gmail.com ▪ C.T. Mme CAKUPEWA FUNDIKO Marie (chakumarie4@gmail.com) ▪ Prof. Dr. MULONDA BULAMBO Aristarque ([aristarque.mulonda@upn.ac.cd](mailto:aristarque.mulonda@upn.ac.cd))



Sujet de These:

Identification, Caractérisation moléculaire et Surveillance de *Pasteurella multocida* chez les bovins Ndama dans la province du Kwango / RDC.

Domaine de recherche : Microbiologie / Biologie moléculaire

Problématique : La pasteurellose bovine ou septicémie hémorragique, est une infection très contagieuse pouvant entraîner des pertes économiques très graves chez les éleveurs. Ces derniers ont payé et continuent à payer le prix de cette maladie qui ne finit pas de causer des dégâts depuis 2017. Les éleveurs peinent à se relancer dans cette activité qui a constitué peu avant cette épizootie, l'essentiel de leur économie. Malgré les actions menées en 2020 et 2021 conjointement par le gouvernement central de RDC à travers le ministère de pêche et élevage et la FAO, la pasteurellose bovine est toujours présente dans le grand Bandundu. La campagne de vaccination et le riposte organisés dans un plan d'Assistance d'urgence pour le contrôle des foyers de pasteurellose dans les provinces du grand Bandundu dont le Kwango particulièrement, n'ont pas abouti aux résultats escomptés. Les foyers d'infections persistent à travers la province du Kwango dans les quelques rares petits noyaux d'élevages qui existent encore. Ceci laisse voir un problème réel de suivi et de thérapeutique pour la maîtrise de la maladie.

Intérêt du sujet : L'intérêt de notre travail est double et porte sur - La protection de la santé humaine à travers la santé animale étant donné que la pasteurellose est une zoonose ; - L'analyse des souches des pasteurellas qui sont résistantes à la thérapie .

Laboratoires impliqués :

1. Laboratoire de l'Institut National de Recherche Biologique (INRB) de Kinshasa
2. Laboratoire Vétérinaire de Kinshasa Spécialité des

Encadreurs :

Promoteur : MUTAMBEL' HITY SCHIE NKUNG Déogracias , P.O. Génie génétique.

Co-Promoteur : Dr – Ir UMBA di M' BALU Joachim , P. Génétique des populations et la microbiologie alimentaire.

***PROJET DE RECHERCHE***Domaine de recherche La Géométrie DifférentielleSujet de recherche

Quelques structures sur les variétés conformes en géométrie Riemannienne et implémentation en Maple.

Problématique

La structure conforme en géométrie Riemannienne tire son origine de la notion purement algébrique qui est la relation d'équivalence (entre métriques), ainsi une variété différentielle munie d'une classe d'équivalence des métriques définit une variété conforme.

Il est question dans ce projet de particulariser la métrique en une métrique de Walker et de voir ce qu'il en est des structures Hermitienne et de contact. En grosso modo la transformation conforme entre métriques donne lieu aux relations entre connexions, entre les symboles de Christoffel aussi bien entre les courbures Riemannienne, et à l'existence de la connexion Tractor, cette dernière aura une attention particulière. L'étude des connexions statistiques seront aussi envisagées en géométrie conforme. Les calculs des objets géométriques nécessitent une bonne utilisation des programmes en informatique, d'où la programmation en Maple nous sera d'une grande utilité.

Intérêt du projet

Les intérêts de cette étude vont de l'acquisition des connaissances en géométrie différentielle à la programmation. On aurait cru que la géométrie différentielle est et reste purement théorique alors que ses applications sont répandues en informatique, en relativité, en astrophysique, en statistique etc.

Laboratoire impliqué :

Laboratoire de mathématiques de l'université pédagogique nationale.

Spécialité des encadreurs

Prof Maloko Mavambou Ange de spécialité Géométrie Différentielle.

Prof Tawaba Musian Gerard de spécialité Géométrie Différentielle.

Prof Kapenga Kazadi Jean Marie de spécialité didactique de mathématiques.

Prof Paluku Kasoki Clara de spécialité didactique de mathématiques.

*Département de chimie*

Candidat 1 :



Chef de Travaux Junior MATONDO FALANGA, Msc en Sciences en Chimie et Environnement de l'Université Pédagogique Nationale

Sujet de thèse : Contribution à la caractérisation physico-chimique et microbiologique de tourbe dans les tourbières du bassin du Congo

Equipe d'Encadrements :

Promoteur : Professeure Ordinaire Patience NGELINKOTO MPIA, Doyen de la faculté des Sciences à l'UPN

Co-Promoteurs : - Professeur Ordinaire Alphonse MATAND TWILENG, Vice-Doyen en Charge de l'Enseignement de la faculté des Sciences à l'UPN

- Professeur Ordinaire NGBOLUA KOTO-TE-NYIWA, Professeur à l'Université de Kinshasa

Problématique :

Quelle est la nature exacte de la tourbe dans les tourbières du bassin du Congo, et comment sa caractérisation physico-chimique et microbiologique peut-elle contribuer à une gestion durable de cet écosystème unique?

Intérêt du sujet :

Cette étude vise à fournir des informations essentielles pour la préservation des tourbières du bassin du Congo, en éclairant sur leur composition et leur vulnérabilité face aux activités humaines. Les résultats pourraient contribuer à élaborer des stratégies de gestion durable, soutenir la biodiversité locale, et promouvoir la conservation de cet écosystème crucial sur le plan environnemental.

Thèse de Doctorat du Chef de Travaux Junior MATONDO FALANGA pour 2025  
à la faculté des Sciences de l'Université Pédagogique Nationale et de L'Université  
de Montpellier.



Candidat 2 : BAMBUTA

Titre du projet de recherche:

"Schèmes et pratiques de gouvernance des tourbières dans les communautés de Penzele et de Lokolama dans le territoire de Bikoro."

Equipe d'Encadreur

Promoteur: Pr Mbenga

Co-promoteur: Pr Mashini

Noms des Enseignants extérieurs impliqués :

- 1) Professeure Ann Peeters, Vrije Universiteit Brussel, Bruxelles;
- 2) Professeur Corneille EWANGO, Université de KISANGANI

*Département de chimie**PROJET DE RECHERCHE*Sujet de recherche

Production des Engrais, des pesticides bio et des semences agricoles par une agriculture résiliente.

Domaine :

Chimie Physique et Environnement Agricole

Encadreur

Prof NONA KIBILA

*Fin Département de chimie*

\*\*\*\*

*Département de physique***PROJET DE RECHERCHE**Sujet de recherche 1

Renforcement du réseau altimétrique du Tiers méridional de la RDC par la mise en œuvre d'un géoïde gravimétrique local.

Domaine :

Géophysique

Sujet de recherche 2

Quantification des émissions de gaz à effet de serre attribuables à l'exploitation et aux procédés de transformations des produits de carrières dans la province du Kongo-Central.

Domaine :

Géophysique

Sujet de recherche 3

Quantification des émissions de gaz à effet de serre attribuables à l'exploitation et aux flux de circulation et à la congestion routière dans la ville de Kinshasa et Lubumbashi.

Domaine :

Géophysique

Encadreur

Prof MULPO SHINGINYEMA

*Fin Travaux de la Faculté des Sciences*

\*\*\*\*

## 5 FACULTE DE MEDECINE VETERINAIRE

### *DEPARTEMENT DES SCIENCES CLINIQUES*

Dr LUKUSA KAMBULU Luc, Msc.PhD

Sujet de Recherche :

Heavy-Metal and Antibiotic Resistance Bacterial Genes in Haut Katanga.

BADIBANGA KATUBILONDI Dieudonné, Msc

Sujet de Thèse :

Caractérisation moléculaire du parasite, séroprévalence chez les animaux domestique et facteurs de risque associés aux acteurs de la santé maternelle.

KABONGO TSHIKINDI Jean Baptiste

Sujet de Thèse :

Evaluation de l'Efficacité et de la Toxicité d'*Afromomum melegueta* et de *Garcinia kola* Dans le Traitement de Pneumonie a *Klebsiella Pneumonia* chez les Rats Wistar.

Promoteur : Prof Ordinaire Gaspard MAHANGAIKO MUYUMBA

Co-Promoteur : Prof Patient PYANA PATI

Prof Ordinaire Victor OKEMBE EMBAYA

Fin Travaux Vétérinaire



**6- FACULTE : SCIENCES ECONOMIQUES ET GESTION***Département d'attache : Economie*

CANDIDAT 1

Sujet de Thèse :

Optimisation du système de modélisation de la rente minière en RDC

Equipe d'Encadrement :

Promoteur : Professeur Claude SUMATA

Co-Promoteur : Professeur Claudine TSHIMANGA

Problématique :

Cette étude du régime fiscal du secteur minier congolais doit servir de base au développement de formations et d'outils à destination de l'administration pour renforcer le système d'estimation des recettes de ce pays.

L'objectif de l'étude est d'élaborer une cartographie des pratiques en matière de prévision des recettes fiscales dans le secteur minier, pour orienter l'action des autorités gouvernementales de la RDC. Il s'agit de rechercher des voies et moyens permettant de mieux canaliser les recettes minières en évitant dans une certaine le coulage de ces recettes. Dans ce contexte, il convient de « Comprendre et modéliser le partage de la rente minière en Afrique en général et en RDC en particulier.

Intérêt du Sujet :

En dépit de ses ressources minières pléthoriques et de la prééminence de l'exploitation minière qui constitue plus de 35% des recettes de l'Etat congolais, la collecte des impôts, droits, taxes et redevances du secteur minier demeure peu efficace. En effet, les réalisations des régies financières sont souvent estimées en-dessous de leur niveau optimal, en comparaison des standards d'autres pays miniers de la région. La compréhension et la maîtrise des outils quantitatifs demeurent une nécessité impérieuse dans l'optique d'une gestion efficace et efficience de la rente minière.

Contact

Téléphonique : 00243995810219

Email : [clausum05@yahoo.fr](mailto:clausum05@yahoo.fr)

## CANDIDAT 2

Sujet de Thèse :

Implémentation des stratégies de diversification des économies d'Afrique subsaharienne : exploitation des minerais stratégiques et fabrication des batteries et véhicules électriques (BVE) en RDC

Equipe d'Encadrement :

Promoteur : Professeur Jean-Marc KILOLO

Co-Promoteur : Professeur Claude SUMATA

Problématique : La diversification des économies africaines constitue une nécessité impérieuse afin de réduire leur dépendance par rapport aux pays étrangers et à la conjoncture internationale. Il s'agit de sortir du carcan des économies vulnérables aux chocs exogènes et endogènes en renforçant du même coup leur résilience. L'implémentation d'un processus ambitieux d'industrialisation semble opportune afin de couvrir la demande interne et de relancer les exportations. Il s'agit de renverser la tendance désastreuse en transformant la logique d'une économie rentière extravertie où la productivité est faible en une économie diversifiée et prospère. Cette dynamique passe par la mise en place des institutions adéquates devant veiller à ce que les ressources disponibles soient allouées à leurs utilisations optimales.

Intérêt du Sujet :

Les pays africains sont généralement dépendants des importations des produits finis en provenance des pays occidentaux et émergents car ils se présentent comme des pourvoyeurs des matières à l'état brut sur l'échiquier international. Dans ce contexte, ils restent tributaires des importations massives des produits finis, des équipements et des pièces de rechange. Il faut inverser la tendance pour jeter les bases d'une insertion positive au niveau du commerce international en élargissant leurs ressorts économiques dans le cadre d'une croissance économique durable, résiliente et inclusive.

Contact

Téléphonique : 00243995810219

Email : [clausum05@yahoo.fr](mailto:clausum05@yahoo.fr)

## CANDIDAT3

Sujet de Thèse :

Priorisation des chaînes de valeur vertes dans la stratégie de mise en œuvre de la Zone de Libre Échange Continentale Africaine (ZLECAf) en RDC Equipe d'Encadrement : Promoteur : Professeur Claude SUMATA Co-Promoteur : Professeur Jean-Marc KILOLO Problématique : Les chaînes de valeurs demeurent vétustes, en RDC, du fait des nombreuses contraintes liées notamment à l'inexistence des infrastructures adéquates et au non-respect des principes managériaux de base. Cette situation pernicieuse ne permet pas à ce pays de développer une synergie favorable pour la création de valeur ajoutée et l'adaptation aux changements climatiques dans le cadre de chaînes de valeur vertes à fort potentiel. Il convient d'harmoniser les réglementations environnementales dans le cadre de la ZLECAf pour favoriser le développement de ces chaînes de valeurs afin de bien cerner la dynamique du marché des produits agricoles et forestiers. Il s'agit d'identifier les entraves qui augmentent les coûts de transaction au niveau de ces chaînes pour inverser la tendance désastreuse et favoriser la compétitivité de ce pays.

Intérêt du Sujet :

Le renforcement de la résilience de l'économie congolaise dans le cadre de la mise en œuvre de la ZLECAf passe par l'exploitation judicieuse de ses ressources naturelles. L'implémentation des programmes adéquats s'impose pour tirer profit de ces potentialités naturelles (minières, forestières, agricoles et hydrauliques). Il faut adopter une politique proactive en inscrivant les stratégies gouvernementales dans la mouvance de l' " économie verte". Le développement de la RDC suppose la diversification de son économie en mettant en valeur ces ressources naturelles. Les secteurs de l'agriculture, de la forêt et de l'environnement doivent jouer un rôle primordial dans la recherche d'une croissance inclusive, durable et génératrice d'emplois.

Contact

Téléphonique : 00243995810219

Email : [clausum05@yahoo.fr](mailto:clausum05@yahoo.fr)

## 7- FACULTE DE PSYCHOLOGIE ET DES SCIENCES DE L'EDUCATION

### AXE DE RECHERCHE

#### AXE 1. PSYCHOLOGIE/PSYCHOPATHOLOGIE

**Responsables** : Pr Joachim MUKAU EBWEL, Pr Jean-Paul YAWIDI MAYINZAMBI, Liesson MBAYAMVULA MAWULA

**Membres de l'équipe** :

Corneil KINSALA KINSALA

Laurent INKULU KALALA

Cyrille Kpaledéo

Osée MUKWAYIM

Ley NZOMAZOWA NDUSU

#### **Objectifs scientifiques**

L'objectif général de cet axe est d'étudier les facteurs de vulnérabilité et de protection, ainsi que les processus adaptatifs (psychologiques, émotionnels et comportementaux) dans différentes pathologies ou différentes situations à risque pour l'individu.

#### **AXE 2 : DETERMINANTS PSYCHOLOGIQUES DES TROUBLES NEURO-DEVELOPPEMENTAUX**

**Responsables de programme** : Pr Joachim MUKAU EBWEL, pr Jean Paul YAWIDI MAYINZAMBI, Corneil KINSALA KINSALA, Laurent INKULU KALALA

Les travaux de l'AXE 1 se focalisent sur les déterminants psychologiques des troubles neurodéveloppementaux

Notre programme adopte une approche multidimensionnelle, pluridisciplinaire tenant compte de la complexité du fonctionnement de l'individu.

Nos questions principales de recherche sont :

- Quels sont les facteurs et les processus psychologiques impliqués dans le développement des troubles du neurodéveloppementaux ?

- Quels sont les facteurs explicatifs et les processus d'ajustements impliqués dans la trajectoire de prise en charge des troubles du neurodéveloppementaux ?

### **AXE 3. COMPORTEMENTS DE SANTE, SITUATIONS A RISQUE**

**Responsable du programme :** Pr Joachim MUKAU EBWEL, Pr Jean-Paul YAWIDI MAYINZAMBI, Liesson MBAYAMVULA MAWULA

#### **Présentation générale**

Les travaux de l'Axe 3 « **Comportements de Santé, Situations à Risque** » (CS-SR) se focalisent sur l'amélioration des comportements de santé en réduisant les comportements à risque (p. ex., conduites addictives liées à la consommation d'une substance) et en faisant la promotion des comportements favorables pour la santé (p. ex., activité physique, alimentation équilibrée, dépistages des maladies).

Principales questions de recherche

- Quels sont les déterminants et les mécanismes psychosociaux impliqués dans les changements de comportements de santé et les situations à risque ?
- Quels sont les leviers et les obstacles au changement à identifier au niveau de l'individu et de son environnement, et comment les modéliser ?
- Quelles préconisations formuler en vue de proposer des interventions innovantes et efficaces en lien avec la santé (alors développées dans l'Axe 2) ?

### **AXE 4. INCLUSION DES ENFANTS AVEC TROUBLES DU NEURODÉVELOPPEMENT DANS L'ENSEIGNEMENT ORDINAIRE (autisme, Déficience intellectuelle, TDAH, etc.)**

**Responsable du programme :** Pr Joachim MUKAU EBWEL, Pr Jean-Paul YAWIDI MAYINZAMBI, Liesson MBAYAMVULA MAWULA, Ley NZOMAZOWA NDUSU

Les travaux de l'Axe 4 porteront sur l'applicabilité de l'approche inclusive en faveur des enfants vivant avec des troubles du neurodéveloppement dont l'autisme, la déficience intellectuelle, les TDAH, etc.

Il s'agira d'un processus qui débutera dès les évaluations-diagnostiques jusqu'à la mise en place des interventions psychoéducatives.

**Prof. Joachim MUKAU EBWEL**



## **5. Quelques Axes et Projets de Développement de l'UPN**

### **5.1. Stratégies de développement de l'UPN**

L'offre de formation et de recherche de qualité est le leitmotiv de l'action de l'UPN. La faible prise en charge par les parents des frais de scolarité des étudiants ne permet pas à l'Etablissement de faire face aux diverses charges d'investissement et de fonctionnement. En outre, la modicité des subsides qu'octroie le gouvernement pousse l'Université à ne compter que sur ses propres ressources. Cette situation renforce la précarité de son action et est à la base du faible rendement et de la démotivation de son personnel avec comme conséquence des grèves à répétition qui rendent les années académiques élastiques, etc.

Face à cette situation, quatre stratégies en plus du développement institutionnel sont identifiées pour atteindre les résultats escomptés. Chacune de ces stratégies est déclinée en termes des résultats intermédiaires et des actions ci-après :

#### **a. Amélioration de la gouvernance de l'organisation**

L'UPN en tant qu'Etablissement public fonde son action sur le principe de la bonne gouvernance exigeant : la redevabilité et le contrôle citoyen. Des efforts sont fournis pour améliorer son image de marque à travers les mécanismes d'une gouvernance basée sur le renforcement des capacités de ses principaux acteurs, dans le cadre partenariat éducatif admis comme mode de gestion du système éducatif national.

#### **b. Amélioration de l'offre de formation pour ces Facultés**

La formation de qualité est à la base de la création de différentes Facultés et autres entités d'enseignement (Ecole d'application, Ecole de télédétection spatiale, Ecole de Traduction). Ainsi donc, l'Etablissement s'engage à promouvoir une formation de qualité au sein de ces Facultés et entités à travers l'offre de formation, l'amélioration progressive des conditions de travail et requalification du profil de compétences des formateurs.

#### **c. Amélioration de l'offre de recherche pour ces centres de recherche**

Dans les divers domaines du savoir, la recherche au sein de l'UPN au profit de la population congolaise constitue un axe essentiel de son action. Prenant la mesure de ses ambitions, l'UPN considère ces centres de recherche comme le principal outil de la mise en œuvre de sa vision. La recherche constitue la sève vivifiante du processus enseignement-

apprentissage. Il s'avère donc important d'améliorer son plateau technique de recherche afin de jouer pleinement son rôle au bénéfice de la Communauté.

#### **d. Amélioration des infrastructures de l'UPN**

La plupart des bâtiments de l'UPN sont dans un état d'entretien avancé. Ces bâtiments sont progressivement réhabilités et la plupart des installations se trouvent dans un bon état. Des efforts doivent être renforcés pour la maintenance de ces infrastructures ainsi que de leurs équipements. L'Etablissement devra également envisager de construire de nouvelles infrastructures pour satisfaire le besoin sans cesse grandissant au regard de sa taille.

### **5.2. Principaux axes de l'action à mener par l'UPN**

Pour une meilleure efficacité de l'action à mener par l'Etablissement en vue de faire face aux défis de la problématique de l'offre de la formation et de la recherche de qualité en adéquation avec les besoins de la communauté nationale, quatre principaux axes d'intervention sont préconisés :

1. Promouvoir l'offre de formation de qualité à la communauté nationale et la rendre accessible ;
2. Promouvoir l'offre de recherche au profit de la communauté nationale ;
3. Améliorer la capacité organisationnelle et institutionnelle de l'Université par la numérisation de ses différents services;
4. Mobiliser et gérer de manière rationnelle les ressources humaines, matérielles, financières, technologiques et temporelles.

### 5.3. Quelques projets de développement de l'UPN

Ces projets ont été initiés dans le cadre du Plan Stratégique Décennal de Développement de l'Université Pédagogique Nationale à l'horizon 2027 peuvent être modifiés ou complétés en cas de besoin.

N°	INTITULE DU PROJET	COUT
01	Projet de formation au système LMD (Organiser 20 ateliers de formation)	400.000 \$
02	Ateliers de renforcement de capacités sur la formation doctorale grâce notamment à la mobilité des enseignants	300.000 \$
03	Colloques sur les résultats de recherche	450.000 \$
04	Acquisition de 120 Kits de laboratoire	300.000 \$
05	Projet d'appui des activités des centres de recherche (10)	1.500.000 \$
06	Connexion de l'UPN aux grands réseaux mondiaux de recherche.	5.000 \$
07	Organisation de 20 ateliers de formation des membres des cellules d'assurance-qualité	100.000 \$
08	Acquisition de la documentation numérique et physique	100.000 \$
09	Projet de délocalisation de trois facultés (sciences agronomiques, médecine vétérinaire et sciences de la santé)	1.500.000 \$
10	Projet de construction d'un Centre Hospitalier universitaire	1.500.000 \$
11	Acquisition d'un Logiciel anti-plagiat et indexation de deux revues	46.500 \$
12	Relance de l'imprimerie par la modernisation de ses équipements	250.000 \$
13	Avant-Projet de Construction de l'Ecole Doctorale de Télédétection Spatiale ETS-UPN (Moderne) en Annexe avec tous les détails du Projet	9.064.427,91\$
	<b>TOTAL</b>	<b>16.109.427,91 \$</b>

Source : Plan Stratégique Décennal de Développement de l'UPN 2022-2032

## **NOTES BIBLIOGRAPHIQUES.**

Quelques Auteurs Chercheurs de l'UPN-Kinshasa et leurs Productions Scientifiques.



**1- Dr. CLAUDE SUMATA** est professeur des universités et consultant international. Il a fait des études de mathématiques appliquées et sciences sociales (MASS) puis d'économie à l'Université de Paris X-Nanterre. Il a obtenu son doctorat en sciences économiques au sein de cette même institution en 1994. Il dispose également d'un Certificat en Education de l'Université de Middlesex (Londres). Il est actuellement à l'Université Pédagogique du Congo à Kinshasa/RDC. Il occupe aussi la charge de Doyen de la Faculté des sciences et économiques et de gestion au sein de cette université depuis 2022 après y avoir exercé les mêmes fonctions de 2016 à 2019. Il a enseigné aux universités de Paris X-Nanterre, Paris II, Cergy-Pontoise, Maine/Le Mans, Lille II, au Birkbeck College, à la SOAS/Londres et à l'Université de Surrey. Il a aussi été chercheur associé à l'Université de Sussex. Il a exercé également les fonctions de consultant international pour les organismes des Nations unies en RDC (UNECA&CNUCED, PNUD, BafD, OIM, FAO) et d'expert macroéconomiste pour d'autres institutions (KONRAD ADENAUER-STIFTUNG/KAS, GIZ, HANNS SEIDEL FOUNDATION et Bricks International). Il est spécialiste en macroéconomie monétaire, financière et internationale. Ses récents travaux sur la politique macroéconomique de la RDC concernent la dynamique de la croissance et la réduction de la pauvreté. Une attention particulière est accordée à la décentralisation fiscale et à la promotion de l'emploi. Ses recherches portent également sur les systèmes bancaires et financiers, les transferts de fonds des migrants, et l'entrepreneuriat. Son livre La gestion macroéconomique de la République démocratique du Congo durant et après la Transition démocratique est paru chez L'Harmattan en 2014.



## 2- Dr. Albert KABASELE YENGA YENGA

### Diplômes de Base

- Doctorat en Sciences Spatiales de Télédétection du Climat ; UPN-2009
- Titre de la Thèse : **«Bas Fleuve Congo, Utilisation des Données Spatiales en Appui à la Géomatique pour la Modélisation de la Climatologie, de la Limnimétrie et de la Marée-graphie en RD Congo »**  
**Mention Obtenue : Grande Distinction;**
- Master (DEA Climatologie Spatiale) en Météo-Climat par Satellites au Centre Spatial CRASTE, sis EMI/Université Mohamed V Rabat Maroc 2006 ;

### I- PUBLICATIONS SCIENTIFIQUES :

- (1) LUBEMBA Atchibiya Michel, BAHAYA Barhamukenyi Siméon, CIMBELA Kabongo Joseph et KABASELE Yenga Yenga Albert (2021), « Modélisation des Gaz Volcaniques Carboniques et Sulfureux à l'aide des Températures des Fissures du Volcan Nyiragongo », IOSR Journal of Applied Physics (IOSR-JAP), 13(2), pp. 01-24
- (2) LUBEMBA Atchibiya Michel, BAHAYA Barhamukenyi Siméon, KAZADI Tshiamala Evariste et KABASELE Yenga Yenga Albert (2021), « Pouvoir Réchauffant et Refroidissant du Volcan Nyiragongo sur l'Environnement Local de Goma », IOSR Journal of Applied Physics (IOSR-JAP), 13(2), pp. 56-69
- (3) BAHAYA Barhamukenyi Siméon, LUBEMBA Atchibiya Michel et Albert KABASELE Yenga Yenga (2020), « Modélisation des Températures des Fissures du Volcan Nyiragongo », IOSR Journal of Applied Physics (IOSR-JAP), 12(4), pp. 04-19
- (4) BAHAYA Barhamukenyi Siméon, LUBEMBA Atchibiya Michel, CIMBELA Kabongo Joseph et Albert KABASELE Yenga Yenga (2020), « Modélisation des Données Météorologiques et Climatiques Autour du Volcan Nyiragongo à Goma en République Démocratique du Congo », IOSR Journal of Applied Physics (IOSR-JAP), 12(4), pp. 29-49



- (5) « The Lie Group  $SU(2)$  Hopf Fibration and the Fourier Equation » Journal of Applied Mathematics and Physics, 2020, 8, 1374-1401 Adelin Mulenda Mbuto, Albert Kabasele Yenga-Yenga Lucien Zihindula Biguru, Jean Masudi Kalongama<sup>3</sup>, Joseph Cimbela Kabongo, <https://www.scirp.org/journal/jamp>
- (6) Albert KABASELE YENGA-YENGA et AL.: Etudes des perturbations du déplacement des bornes magnétiques du globe terrestre vu du Sud Kivu en RDC, IOSR Journal Of Applied Geology and Geophysics (IOSR-JAAG), PP 37-45 [www.iosrjournals.Org](http://www.iosrjournals.Org);
- (7) Albert KABASELE YENGA-YENGA et AL.: Impact de la Température du Sol sur Evapotranspiration vue au sud Kivu en RDC, IOSR Journal Of Applied Physics (IOSR-JAP) Volume 13, PP 25-42 [www.iosrjournals.Org](http://www.iosrjournals.Org);
- (8) Albert KABASELE YENGA-YENGA et AL.: La Correspondance entre le Champ de Pesanteur et le Champ Magnetique Terrestre Vue du Sud Kivu en RD Congo, IOSR Journal Of Applied Physics (IOSR-JAP) Volume 13, PP 44-55 [www.iosrjournals.Org](http://www.iosrjournals.Org);
- (9) Albert KABASELE YENGA-YENGA et AL.: Impact of Spatio-Temporel Disruption of Climatic Parameters on Flight Safety at GOMA Internationaö Airport, IOSR Journal Of Applied Physics (IOSR-JAP) [www.iosrjournals.Org](http://www.iosrjournals.Org);
- (10) Albert KABASELE YENGA-YENGA et AL.: Adaptation aux vulnérabilités du Changement Climatiques a l'aéroport de Kinshasa Ndjili, IOSR Journal Of Applied Physics (IOSR-JAP, ISSN 2278-4861) Volume 12, Issue 4 ser.1 [www.iosrjournals.Org](http://www.iosrjournals.Org);
- (11) Albert KABASELE YENGA-YENGA et AL.: Etude Différentielle Des Sites Géothermiques De Kankule A Katana Au Sud-Kivu.
- (12) IOSR Journal Of Applied Physics (IOSR-JAP) e-ISSN: 2278-4861. Volume 12, Issue 3 Ser. II (May – June 2020), PP 37-45, [www.Iosrjournals.Org](http://www.Iosrjournals.Org);
- (13) Alfred CHUBAKA BASHIGE, Albert KABASELE YENGA YENGA, MUGUMAODRHA Cubaka Mac, Bertin KAMGANG SIMPLICE (2022), « Estimation et Modélisation de l'Irradiance Solaire Perçue sur un Plan Horizontal à Bukavu au Sud-Kivu », IOSR Journal of Applied Physics (IOSR-JAP), 14(01), pp. 13-24 [www.Iosrjournals.Org](http://www.Iosrjournals.Org)
- (14) Alfred CHUBAKA BASHIGE, Albert KABASELE YENGA YENGA, CIMBELA KABONGO Joseph et KAZADI TSHIAMALA (2022), « Modélisation de l'Irradiance Solaire longue(IR) et Effet du Forcing Solaire sur le Réchauffement de l'Air à Bukavu, au Sud Kivu », IOSR Journal of Applied Geology And Geophysics (IOSR-JAGG), 10(1), pp. 29-36, [www.iosrjournals.Org](http://www.iosrjournals.Org)

- (15) Alfred CHUBAKA BASHIGE, Albert KABASELE YENGA YENGA, « Modélisation Stochastique de l'Irradiance Solaire Infrarouge Journalière Perçue sur le Sud-Kivu avec les Paramètres Atmosphériques » (2022), Journal USAWA.
- (16) Albert Kabasele Yenga-Yenga et Al. Potabilisation des Eaux du Lac Kivu par la Technique Puits Draines : Variation du PH et de la Salinité pendant la saison sèche et celle de pluie 2010-2012 ; IOSR Journal of Applied Sciences and Research (IOSR-JASR), ISSN 2581-7876 10(1), pp. 29-36
- (17) Albert Kabasele Yenga-Yenga et Al. « Similitude et Modélisation Sol/Atmosphère des eaux souterraines et aériennes du territoire de Walungu en Province du Sud-Kivu/RDC», IOSR Journal of Applied Geology And Geophysics (IOSR-JAGG), e-ISSN : 2321-0990, 2021, [www.iosrjournals.org](http://www.iosrjournals.org)
- (18) Albert Kabasele Yenga-Yenga : Conductibilité Thermique, Quel Transport Etrange dans le Condensateur ? Vol XIII ; Revue CRPA, IPN Kinshasa 1997 p.196 ;
- (19) Albert Kabasele Yenga-Yenga : Analyse de l'Equation Différentielle de Chaleur dans un Liquide Incompressible Vol XIII ; Revue CRPA, IPN Kinshasa 1997 p.220 ;
- (20) Albert Kabasele Yenga-Yenga : Ondes Electromagnétiques et Cartographie Satellitaire : Cas de Radar SRTM et de LANDSAT TM /ETM, PUPN (030) CRUPN, UPN Kinshasa 2007 p.22 ;
- (21) Albert Kabasele Yenga-Yenga : Influence de l'Industrie Pétrolière sur le Climat de Moanda, PUPN (031) CRUPN, UPN Kinshasa 2007 p.237 ;
- (22) Albert Kabasele Yenga-Yenga : Thermométrie de la Ville de Kinshasa face au Changement Climatique PUPN (032) CRUPN, UPN Kinshasa 2007 p.241 ;
- (23) Albert Kabasele Yenga-Yenga : Anomalies Pluviométriques du Climat au Bas Fleuve Congo : Revue des Sciences Géographiques et Techniques, Numéro Spécial Vol 1, IGC 2011 p.45 ;
- (24) Albert Kabasele Yenga-Yenga : Changement Climatique au Bas-Congo : Naturel ou Provoqué« Enjeux pour la Rd Congo » : Revue des Sciences Géographiques et Techniques, Numéro Spécial Vol 2, IGC 2011 ?
- (25) Albert Kabasele Yenga-Yenga : Modélisation Atmosphérique du Temps Héliopluiométrique qu'il fait dans la ville de Kinshasa : Revue des Sciences Géographiques et Techniques, Numéro Spécial Vol1, IGC 2011 p.89 ;

## II- PRODUCTION DES THÈSES DE DOCTORAT DIRIGÉES.

1. UPN, Faculté des Sciences, Département : Physique et des Sciences Appliquées

MODELISATION NUMERIQUE HYDRO - ATMOSPHERIQUE DES PERTES DIFFERENCIÉES EN ENERGIE ELECTRIQUE HAUTE – TENSION SNEL ET SINELAC SUR L'AXE BUKAVU – BUJUMBURA;

Orientation : Physique – Electricité ; Spécialité : Transport Haute – Tension : Modélisation

Dr Teddy MUYISA (P. A), Mention Plus Grande Distinction, Novembre 2020.

Promoteur Dr Albert KABASELE YENGA-YENGA Prof. Ordinaire ;

2. UPN, Faculté des Sciences, Département : Physique et des Sciences Appliquées

MODELISATION DES VARIATIONS CLIMATIQUES AEROSPATIALES EN APPUI A LA SECURITE AERIENNE A L'AEROPORT DE KINSHASA /N'DJILI PAR TELEDETECTION

Domaine : Physique Spatiale et Télédétection du Climat ; Spécialité : Exploitation Aéronautique

Dr NZUZI NZUZI André (P.A), Mention Plus Grande Distinction, Novembre 2020.

Promoteur Dr Albert KABASELE YENGA-YENGA Prof. Ordinaire ;

3. UPN, Faculté des Sciences, Département : Physique et Sciences Appliquées

Sujet : MODELISATION DU CHAMP MAGNETO – GRAVIFIQUE DE LA TERRE AU SUD – KIVU : CONTRIBUTION DE LA TELEDETECTION SPATIALE A LA THEORIE DE PERTURBATION DE CONSTANTES DU GLOBE

Option : Physique ; Orientation : Géo – Physique ; Spécialité : Gravimétrie et Géo – Magnétisme

Dr Justin MUDEKUZA CHIBWANA (P.A), Mention Plus Grande Distinction, Novembre 2021.

Promoteur Dr Albert KABASELE YENGA-YENGA Prof. Ordinaire ;

4. UPN, Faculté des Sciences, Département de Physique et des Sciences Appliquées

Sujet : ANALYSE DES EFFETS VOLCANIQUES ET DES ILOTS D'EVAPOTRANSPIRATION SUR LES PARAMETRES CLIMATIQUES AUTOUR DU VOLCAN NYIRAGONGO

Option : Physique ; Orientation : Physique de l'Atmosphère ; Spécialité : Modélisations Climatiques.

Dr Michel LUBEMBA ATCHIBAYI (P.A), Mention Plus Grande Distinction, Novembre 2021

Promoteur Dr Albert KABASELE YENGA-YENGA Prof. Ordinaire ;

5. UPN, Faculté des Sciences, Département de Physique et des Sciences Appliquées

Sujet : MODELISATION NUMERIQUE DES TEMPERATURES DES FISSURES ET DU TRANSPORT DE CHALEUR PAR CONDUCTION AU SEIN DU VOLCAN NYIRAGONGO DANS LA BRANCHE OCCIDENTALE DU RIFT – EST AFRICAIN,

Option : Physique ; Orientation : Physique Spatiale de Télédétection ; Spécialisation : Modélisation Numérique

Dr Siméon BAHAYA BARHAHAMUKENYI (P.A), Mention Plus Grande Distinction, Novembre 2021

Promoteur Dr Albert KABASELE YENGA-YENGA Prof. Ordinaire ;

6. UPN, Faculté des Sciences, Département de Physique et Sciences Appliquées

Sujet : MODELISATION DU POTENTIEL GEOGHERMAL POUR LA PRODUCTION DE L'ENERGIE A KANKULE AU SUD – KIVU 2020

Option : Physique ; Orientation : Géo – Physique ; Spécialité : Géothermie

Dr Adélin MULENDA MBUTO (P.A), Mention Plus Grande Distinction, 2020

Promoteur Dr Albert KABASELE YENGA-YENGA Prof. Ordinaire ;

7. UPN, Faculté des Sciences, Département de Physique et des Sciences Appliquées

Sujet : MODELISATION PAR LA TELEDETECTION SPATIALE DES RESSOURCES HYDRIQUES SOUTERRAINES DE WALUNGU : SYSTEME D'ALERTE PRECOCE POUR LE SUIVI MENSUEL DES RESERVES ET LA POTABILITE PHYSICO- CHIMIQUE DE DESERTE EN EAU EN MILIEUX RURAUX AU SUD KIVU,

Option : Sciences Appliquées ; Orientation : Génie Hydrologie ; Spécialité : Hydraulique Rurale de Télédétection Spatiale

Dr Ladislas MOSANGE KATIBIBI, Mention Grande Distinction, 2023

Promoteur Dr Albert KABASELE YENGA-YENGA Prof. Ordinaire

8. UNIKIN, Facultés des Sciences Economiques, Département Economie Industrielle et Rurale

Sujet : PROBLEMATIQUE DES CHANGEMENTS CLIMATIQUES ET MECANISMES D'ADAPTION AU SEIN DES MENAGES AGRICOLES DANS LA VILLE PROVINCE DE KINSHASA

Dr ALI KYAMASA Willy

Option : Economie Industrielle, Rurale et de l'Environnement, Mention Grande Distinction, 2022

Co-Promoteur Dr Albert KABASELE YENGA-YENGA Prof. Ordinaire ;

9. UPN, Département de Physique et des Sciences Appliquées

SUJET : « Modélisation de l'Epaisseur Optique des nuages et de l'Absorbance d'Irradiance Solaire comme Marqueurs du Réchauffement Climatique dans l'Atmosphère du Sud Kivu »

Dr CHUBAKA BASHIGE J. Alfred, Mention Plus Grande Distinction, 01/02/2023

Option : Sciences Appliquées ; Orientation : Physique Spatiale ; Spécialité Télédétection du Climat

Promoteur Dr Albert KABASELE YENGA-YENGA Prof. Ordinaire ;



### III- OUVRAGES REDIGES

**Livre-1** : Hydro Agro Climatologie au Kongo Central :

«Une modélisation numérique des séries temporelles agricoles en symbiose avec la télédétection spatiale, le climat, le fleuve et l’océan, par l’analyse du tenseur matriciel de Lagrange »

KABASELE YENGA-YENGA A. (2020), Edition Universitaire Européenne eue. UE

N ° d’enregistrement : 90012088472, Ltd. Brivibas gatve 197, LV-1039, Riga, Lettonie et FNAC Paris

Préfacé par Professeur MUWETE MULUAKA PhD, Faculty of Risk and Crisis Management, Chiba Institute of Science in Tokyo Japan ;

**Livre-2** : Système d’Alerte Précoce sur l’avancement de l’océan Atlantique à Muanda dans la Province du Kongo Central : «Quelle résilience pour les communautés locales face à l’érosion côtière en Rd Congo », 152p KABASELE YENGA-YENGA A. (2020), Edition Universitaire Européenne eue. UE

N ° d’enregistrement : 90012088472, Ltd. Brivibas gatve 197, LV-1039, Riga, Lettonie et

FNAC Paris

Préfacé par Monsieur l’Abbé SHOLE, Secrétaire de la CENCO ;

**Livre-3** : Le Katanga, Hiroshima-II ou Enfer Froid du Nucléaire Ignoré, Un Enjeu Pour la Santé Publique en Péril pour les Victimes de Cancers Radio-Induits:

«Il est temps d’exploiter officiellement dans les normes l’hétérogénéité uranifère de Shikolobwe Mukumbi, ou alors, sceller l’enfer», 211p KABASELE YENGA-YENGA A. (2020), Edition Universitaire Européenne eue. UE N ° d’enregistrement : 90012088472, Ltd. Brivibas gatve 197, LV-1039, Riga, Lettonie FNAC Paris

Préfacé par Son Eminence MARCEL UTEMBI TAPA, Archevêque de Kisangani et Président de la CENCO ;

**Livre-4** : La guerre de l’eau, Une Modélisation Géo-Spatiale de Transfèrement des Eaux Douces de la Rd Congo vers le Sahel et la SADC: Un enjeu des mesures de riposte géostratégiques du piège vert non durable en Afrique, 282p

KABASELE YENGA-YENGA A. (2020) Edition Universitaire Européenne eue. UE

N ° d’enregistrement : 90012088472, Ltd. Brivibas gatve 197, LV-1039, Riga, Lettonie et FNAC Paris ; Préfacé par l’Archevêque Cardinal Laurent MOSENGO PASINYA ;

**Livre-5** : Télédétection Spatiale et Spectrale du Bas Fleuve Kongo Central : Bas Fleuve Congo, Utilisation des Données Spatiales en Appui à la Géomatique du Sol pour la Modélisation de la Climatologie, de la Limnimétrie et de la Marée-graphie, 394p.

KABASELE YENGA-YENGA A. (2020), Edition Universitaire Européenne eue. UE

N ° d'enregistrement : 90012088472, Ltd. Brivibas gatve 197, LV-1039, Riga, Lettonie et FNAC Paris ; Thèse de Doctorat en format Livre Préfacé Par le Professeur Ir Raymond LUMBWENAMO SINISI, PhD, Co-Promoteur ;

**Livre-6** : SIG et Géomatique Spatiale au Congo, KABASELE YENGA-YENGA A. (2022) Ed. OSRNaC, 185p. Préfacé par le Prof. Emérite Jean Lejoly ULB ;

**Livre-7** : Télédétection Spatiale Optique et Radar Appliquée à la Physique de Globe Vue du Congo, KABASELE YENGA-YENGA A. (2022) Ed. OSRNaC, 185p. Préfacé par le Prof. Muwete Muluaka ;

**Livre-8** : Climatologie Spatiale et Eco-Climatologie Mondiale et du Congo, KABASELE YENGA-YENGA A. (2022) Ed. OSRNaC, 185p. Préfacé par le Prof. Emérite Jean Lejoly ULB ;

**Livre-9** : Climatologie Spatiale, Nouvelle Approche de la Modélisation du Crédit Carbone et de l'Eco-Climatologie Forestière au Congo, KABASELE YENGA-YENGA A. (2022) Ed. OSRNaC, 185p. Préfacé par le Prof. Emérite Jean Lejoly ULB ;

**Livre-10** : Hydro-Climatologie Spatiale des Bassins Versants Congolais, KABASELE YENGA-YENGA A. (2022) Ed. OSRNaC, 185p. Préfacé par le Prof. Emérite Jean Lejoly ULB ;

**Livre-11** : Congo, Cœur des Terres Rares et de l'Ecologie Industrielle Pour le Développement Durable de l'Humanité, KABASELE YENGA-YENGA A. (2022) Ed. OSRNaC, 185p. Préfacé par le Prof. Emérite Jean Lejoly ULB ;

**Livre-12** : Pluviométrie et Erosion du Sol, une Modélisation Spatiale de Transport des Terres par Ruissellement à Kinshasa, KABASELE YENGA-YENGA A. (2022) Ed. OSRNaC, 185p. Préfacé par le Prof. Emérite Jean Lejoly ULB ;

**Livre-13** : Modélisation Spatiale des Ilots et Dômes de Chaleurs et d'Evapotranspiration à Kinshasa, KABASELE YENGA-YENGA A. (2022) Ed. OSRNaC, 185p. Préfacé par le Prof. Emérite Jean Lejoly ULB ;

#### IV- EXPERTISE

- Expert Physicien du Climat ;
- Expert en Télédétection Optique et Radar ;
- Point Focal JICA, Projet de lancement du satellite Congolais ;
- Expert en Télémétrie Spatiale et Base de Données Géo spatiales ;
- Expert en Modélisations Climatiques et Systèmes d'Alerte Précoce SAP ;
- Expert en Allométrie de Stock Carbone Forestier et de Tourbière ;
- Expert en Système d'Alerte Précoce SAP et Modélisation Hydro-Agro-climatique ;
- Expert des Etudes et Evaluations Stratégiques et Sociétales EESS de Politiques d'Agriculture Durable PAD ;
- Expert des Etudes d'Impact Environnemental et Sociétal ;
- Expert en Modélisation et Inventaire des Gaz à Effet de Serre GES : GLOBIUM, MAGGIC SENGEN ;
- Expert en Modélisation et Zonage de Qualité de l'Air et des Eaux ;
- Expert en Télédétection et Stratégies de Défense Militaire : GPS, Drone Militaire Armé, Cartographie-Militaire.

#### **Renseignements:**

*Courriel :*

[profkabaseleyengayenga@gmail.com](mailto:profkabaseleyengayenga@gmail.com),  
[albertyengayenga@icloud.com](mailto:albertyengayenga@icloud.com), [albert.kabasele@upn.ac.cd](mailto:albert.kabasele@upn.ac.cd),  
[profkabaseleyenga@apupnrhc.org](mailto:profkabaseleyenga@apupnrhc.org);

Whatsapp (+243) 859241429 ;

Twitter : @albert\_kabasele

Skype : live:.cid.4d2e63542b2a14fe/albert.kabasele@upn.ac.cd

Site : [www.ets-upn.ac](http://www.ets-upn.ac)

#### **Personnes Ressources :**

**Professeur Émérite JEAN LEJOLY (ULB).**

**Professeur à ETS-UPN, N° Tel : +243 816566781.**

**Professeure Ordinaire Anastasie MASANGA MAPONDA**

**Rectrice de UPN, N° Tel : +243 819042940.**

**Professeur Émérite Crispin MAALU BUNGI**

**Président du Conseil d'Administration des Universités du Congo, N° Tel : +243 818549828.**

Chers Collègues, tout lecteur trouvera sur notre Site web les Annexes des Projets de Recherches des Facultés, ainsi que l'avant-projet chiffré de Construction d'une Ecole Moderne de Télécommunication et de Télédétection Spatiale en République Démocratique du Congo

[www.ets-upn.ac](http://www.ets-upn.ac) ;

Et sur le lien

<https://ets-upn.ac/these-ets>

MERCI A TOUTES ET A TOUS

Fait à Kinshasa, le 20 juin 2024

**LE SECRETAIRE GENERAL EN CHARGE**

**DE LA RECHERCHE**

**MPUTU BOKENGA Faustin**

*Professeur Ordinaire*

**Mme LA RECTRICE DE L'UNIVERSITE PEDAGOGIQUE NATIONALE  
UPN/KINSHASA**

**MASANGA MAPONDA Anastasie**

*Professeure Ordinaire*